

ROSKILDE KOMMUNE

GRØN BLÅ STRATEGI



ROSKILDE
KOMMUNE



ALLE
TIDERS
ROSKILDE

Hvad er Grøn Blå Strategi?

Grøn Blå Strategi sætter retningen for udviklingen af de grønne og blå værdier i Roskilde Kommune - naturen med de grønne skove, ådale og landskaber og de blå vandløb, søer og fjorden. Det særlige ved strategien er, at den også sætter et bredt fokus på sundhed, oplevelser, læring, natur og klima og hvordan vi ved at koble områderne, kan udnytte potentialer og synergier.

Strategien skaber en fælles forståelsesramme for alle aktørerne i det grønne og blå, og er med til at skabe rammer for projekter på tværs af kommunen og involverer både private og offentlige aktører.

Grøn Blå Strategi spiller sammen med Roskilde Kommunes øvrige strategier og suppleres årligt med en handleplan, der konkretiserer og prioriterer projekter der skal arbejdes med de i kommende fire år.

INDHOLD


| | |
|------------------------------|-------|
| Vision | s. 4 |
| Potentialer og dilemmaer | s. 6 |
| De fire fokusområder | s. 8 |
| Fra strategi til realisering | s. 20 |
| Lokale indsatser | s. 23 |
| Vores natur | s. 24 |
| Lokalt fokus - nord | s. 26 |
| Lokalt fokus - midt | s. 28 |
| Lokalt fokus - syd | s. 30 |

"Vi skal bruge naturen til livslæring"

- Ide fra borgerworkshop



VISION



Vi skal sikre vores fælles naturværdier og bygge videre på kommunens grønne og blå struktur, med sammenhængende naturområder og biologisk mangfoldighed.

Naturen skal være let tilgængelig for alle og vi skal have mulighed at finde ro, gå på opdagelse, understøtte bevægelse og læring, skabe lokale fællesskaber.

Vi skal sætte ressourcer i spil og udnytte synergi mellem medborgere, foreninger, myndigheder, kommunale tilbud og erhverv.



Grøn Blå Strategi og FNs Verdensmål

Roskilde Kommune vil bruge FNs verdensmål til at hæve ambitionsniveauet for den bæredygtige udvikling. I Grøn Blå Strategi bruger vi verdensmålene som pejlemærker for strategiens fokusområder, som er *Natur, sundhed oplevelser og klima*. På den måde udfordrer vi os selv på at få flere aspekter af bæredygtighed ind i vores målsætninger, indsatser og løsninger.

Verdensmålene kan hjælpe os med at gå nye veje indenfor bæredygtighed. Måske kan et nyt byggeri også tilgodese den lokale biodiversitet eller måske kan nye bevægelsesmuligheder i naturen, koblet med en målrettet sundhedsindsats, modvirke livsstilssygdomme og de kan understøtte læring om bæredygtighed. På den måde kan verdensmålene hjælpe os med at få øje på synergier, så vores indsatser skaber mere værdi.

På modstående side fremhæves de verdensmål, der er pejlemærker for Grøn Blå Strategis fokusområder og formulerede indsatser. Det handler om sundhed, trivsel, bæredygtige byer og lokalsamfund, klimaindsats, havets liv og livet på landet. Det handler også om jobskabelse og økonomisk vækst, innovation og infrastruktur - og at vi løfter vores ambitioner i partnerskab med lokale aktører - offentlige som private, frivillige som professionelle.

VI HAR EN PLAN: 17 VERDENSMÅL

GRØN BLÅ STRATEGI

FN'S VERDENSMÅL

Verdensmålene for bæredygtig udvikling er 17 mål, der tilsammen sætter kurs mod en mere bæredygtig fremtid. FNs medlemslande er forpligtet til at arbejde for at indfri målene. De fremhævede mål i cirklen, er dem, som vi arbejder aktivt med i Grøn Blå Strategi



POTENTIALER OG DILEMMAER

I Roskilde Kommune har vi en unik natur med fjord, skov, søer og ådale i et varieret landskab. Roskilde er en smuk historisk fjordby, vore landsbyer er velbevarede og kulturhistorien er overalt med til at give identitet og oplevelser. Det er en fantastisk ressource vi har, som vi skal værne om, men som vi samtidig også skal sætte i spil, så vi kan skabe mere og bedre natur, der er rig på oplevelser og som kan skabe grundlag for et aktivt, attraktivt og meningsfuldt liv i Roskilde.

Ønsket om at værne om, men også aktivere Roskildes naturkvaliteter er afsættet for Grøn Blå Strategi. Strategien sætter vision og retning på de kommende års arbejde med naturværdierne i land og by. Et arbejde vi kun kan løfte sammen med lokale aktører med interesse i det grønne og blå - og som vi har høstet gode erfaringer og resultater af siden strategiens første udgave i 2012.

Naturens dilemmaer

Grøn Blå Strategi bevæger sig i et felt med mange og til tider modstridende interesser, hvor både synergier opstår og modsætninger karambolere. Vi skal sikre gode muligheder for bosætning og erhverv, samtidig med at

vi beskytter vores naturværdier. Vi skal passe på naturen og sikre planter og dyr gode leveforhold, samtidig med at vi skaber mulighed for at komme ud og bruge naturen til læring, oplevelser, bevægelse og rekreation.

I det følgende præsenteres en række af de dilemmaer, vi støder på i arbejdet med Roskildes natur. Dilemmaerne er sat i spil i udarbejdelsen af strategien og brugt til at afveje interesser i de enkelte områder og prioritere indsatser. Det skal sikre en balanceret udvikling af de grønne og blå værdier i hele kommunen.



NATUR I LANDBRUGSLANDET

Store dele af Roskildes landområde er landbrugsjord. På og mellem markerne findes naturområder i form af enge, moser og overdrev. Disse lysåbne naturtyper ligner hinanden ved at være opstået på grund af landbrugets udnyttelse af dem til græsning og høslæt. På grund af landbrugets intensivering er det i mange tilfælde ikke længere økonomisk rationelt at udnytte disse naturtyper, og derfor gror de til med bl.a. træer og buske. For at sikre og genoprette en god biologisk mangfoldighed af enge, moser og overdrev, er det nødvendigt med en god dialog med landbruget og ejerne for at sikre en balanceret benyttelse til gavn for naturen.



DEN "VILDE" BY

Boligbyggeri, vejanlæg og byernes fortætning påvirker naturen. Men vi kan arbejde med at skabe bedre plads til naturen i byerne og øge den biologiske mangfoldighed. Grønne områder tæt på og i byerne kan gøres mere "vilde" af hensyn til både biodiversitet og deres rekreative værdi. Man kan f.eks. lade græsset gro vildere, give vandet plads i byerne og lade dødt træ ligge til glæde for insekter og svampe. Men en bedre biodiversitet i byerne vil samtidig betyde, at vi skal vænne os til at parker og vejkanter ikke længere står med velfriserede plæner, og at skovpartier fremstår mere rodede med gamle træer og grene efterladt i skovbunden.



MENNESKER OG DYR I SAMME FJORD

Mange er glade for at bruge fjorden og aktivitetsniveauet er stort, med bl.a. rutebåde, sejlbåde, motorbåde, kanoer, kajaker, vindsurfere og lystfiskere. De mange oplevelsesmuligheder tiltrækker folk og fritidsaktiviteterne på fjorden kan til tider være tæt. Roskilde Fjord er samtidig et af Danmarks vigtigste leve- og ynglesteder for vandfugle. Fjorden er meget lavvandet, og der findes ca. 30 små øer og holme, hvor fuglene yngler. Antallet af ynglende par er faldet og har de seneste år været på ca. 4000 par. Der er derfor stort behov for at balancere benyttelsen og beskyttelsen af Roskilde Fjord, for at så mange som muligt kan få glæde af den, uden at fjordens naturværdier ødelægges.



VI ELSKER AT BRUGE NATUREN

Naturen hører til blandt danskernes foretrukne udflugtsmål i fritiden. Vi vandrer, løber, rider, kører mountainbike, overnatter, samler svampe og bær, fisker, surfer, ror i kajak, leger, kigger på og nyder naturen. I Roskilde Kommune bor vi mange mennesker og vi elsker at bruge naturen og dyrke friluftslivet. Det kan give forstyrrelser for følsomme arter som f.eks. jordrugende fugle og fouragerende havfugle. Det er derfor vigtigt at vi fremadrettet sikrer områder, hvor dyr og planter sikres mod forstyrrelser. samtidig skal der formidles om den vigtige balancegang mellem benyttelse og beskyttelse, når man færdes i det fri.



RO OG STILHED I EN VERDEN AF LARM

Mange mennesker lever et hektisk liv i et højt tempo med mange krav og personer, man skal forholde sig til - og ikke mindst en masse støj. Stilhed og mental afstresning er et efterspurgt gode mange higer efter. Naturen kan give os den ro, når vi bevæger os ind i skoven og væk fra byens larm og den hektiske hverdag. Her lader vi os nære af fredfyldtheden, fuglenes sang og trækrønernes susen. Her er der tid, ro og plads til blot at være. Men når vi placerer f.eks. motionsruter, mountainbikespor og faciliteter, der trækker mennesker og støjende aktiviteter til, så begrænser vi samtidig muligheden for at finde ro i naturen. Det er derfor vigtigt at afbalancere aktiviteterne i naturen, så naturområder f.eks. zoneres i aktivitetsprægede områder og områder med ro.

DE FIRE FOKUSOMRÅDER

Der er mange interesser der knytter sig til det grønne og blå og der er derfor både behov for at beskytte værdierne og samtidig udvikle dem på en balanceret måde. Vi skal sikre os, at vi både udnytter mulighederne for synergier og får håndteret udfordringerne, når interesserne karambulerer.

For at konkretisere visionen er der i Grøn Blå Strategi formuleret mål med udgangspunkt i, hvad vi gerne vil bruge det grønne og det blå til. Målene forholder sig til fire tematiske fokusområder: natur, sundhed, oplevelser samt klima. De fire fokusområder er i tæt samspil og er alle med til at påvirke udviklingen af vores grønne og blå værdier.

Værdiskabelse er et gennemgående tema og udfoldes under hvert af fokusområderne. Indledningsvist præciseres den grønne og blå værdiskabelse.



VÆRDISKABELSE

Når Grøn Blå Strategi arbejder på tværs af de fire fokusområder sundhed, oplevelser, natur og klima, så skaber det også værdi i økonomisk forstand. Udvikling af natur- og oplevelsestilbud både til vands og til lands styrker Roskilde i konkurrencen om at tiltrække borgere og fremme turismen - både for endagsturister, men navnlig overnattende gæster. Det er godt for økonomien og boligmarkedet, men det skaber også vækst i service- og turisterhvervet.

Foruden vækst relateret til bosætning og turisme, så skaber arbejdet med de grønne og blå kvaliteter også økonomisk værdi i forhold til den grønne omstilling, f.eks. ved at indarbejde klimasikringstiltag. Set med velfærden, velværen og fællesskabets briller, så skaber det grønne og blå arbejde økonomisk værdi gennem dannelsen af fællesskaber, sammenhold og fysisk og social sundhed.

De fire strategiske fokusområder; sundhed, oplevelser, natur og klima bidrager forskelligt og overlappende til værdiskabelsen, og i præsentationen af hvert tema opsummeres de primære værdiskabende forhold. På denne side præsenteres, hvordan Roskilde Kommunes grønne og blå kvaliteter i skaber værdi.

Sådan skaber Grøn Blå strategi værdi:



Styrket bosætning og tiltrækning af borgere skaber øget skattegrundlag og et robust boligmarked



Voksende besøgstal og turisme øger omsætning og vækst i service- og turisterhvervet



Partnerskaber og samarbejde om naturpleje, naturgenopretning, oplevelsestilbud, aktiviteter m.m. får sat flere ressourcer i spil og skaber bedre resultater.



Naturen har en gavnlig effekt på vores sundhed, både fysisk og mentalt. Brug af naturen som, både forbyggende og helende, kan bidrage til øget sundhed.



Gennem klimatilpasning sikres vores byer mod dramatiske vejrhændelser. Det skal reducere omfang af og omkostninger til genopbygning.

NATUR



Naturen er vores helt store aktiv og vi har allerede skabt meget ny natur i Roskilde Kommune - med bl.a. nye naturområder i de tidligere grusgrave og bynære skove - der styrke både biodiversitet og de rekreative muligheder i kommunen. Nationalpark Skjoldungernes Land er med til at sætte fokus på vores naturværdier og udviklingsmuligheder.

Vi prioriterer højt at passe på naturen og mangfoldigheden, at pleje værdifuld natur og samtidig skabe ny natur i samarbejde med dem der bruger, lever og arbejder i landskabet.



VÆRDISKABELSE



Samarbejde sætter ressourcer i spil

Ved at samarbejde om at sikre og udvikle naturen, får vi sat alle ressourcer i spil og kan nå endnu længere ved fælles fodslag. Naturområdet ved Lynghøjsøerne er udviklet i et bredt samarbejde med lokale aktører - fra visionsplan til brugergruppe og projektudvikling af et trail- og wavecenter med svømmeanlæg, bad og foreningsfaciliteter. En gang årligt er der Havtornfest ved Lynghøjsøerne, hvor Danmarks Naturfredningsforening og lokale beboere er med til at pleje området.



Naturen trækker folk til

Roskilde ligger godt placeret i pendlerafstand fra København og med gode muligheder for at bosætte sig med let adgang til natur og rekreation. Naturen øger attraktionsværdien for både tilflyttere og nuværende borgere og i Trekroner har man indtænkt dette, ved at skabe en grøn bydel, hvor alle bor tæt på naturen. Her er der fokus på den nærrereative natur med grønne kiler, vandløb, skovbælter og vandhuller.



MÅLSÆTNINGER

Vi vil arbejde for at understøtte en stærkere og rigere natur med gode forhold og livsbetingelser for vores dyr og planter. Det vil vi gøre med afsæt i følgende målsætninger:



Større naturområder og øget biodiversitet. Gennem frivillige aftaler, strategiske opkøb og kommunale indsatser skal der arbejdes for, at naturen får bedre plads og sikres bedre vilkår for øget biodiversitet. Mindre naturområder som f.eks. vandhuller og levende hegn skal sikres som trædesten for spredning af flora og fauna.



Bedre biodiversitet i byerne. Der skal arbejdes med at øge biodiversiteten i byerne, så planter og dyr får bedre vilkår, og vi mennesker samtidig bliver beriget med flere naturoplevelser.



Nye bynære naturområder. Potentialerne for at udvikle ny natur i byernes kanter skal bruges, så vi får lettere adgang til naturoplevelser og rekreative muligheder, f.eks. ved at etablere ny natur i tidligere grusgrave, øge tilgængeligheden og skabe større sammenhæng mellem naturområder.



Natur skal plejes. For at sikre en god tilstand af naturen og gode leveforhold for plante- og dyreliv, er det vigtigt at pleje naturen med f.eks. høslet, afgræsning og rydning. Der skal samarbejdes med lodsejere, lokale beboere og interesseforeninger om naturplejen.



Vandets liv. Biodiversitet skal understøttes både i fjorden og i vores søer, vådområder og vandløb. Gennem proaktive indsatser skal der skabes robuste blå miljøer, som styrker det naturlige liv i vandet.



Mere ny og urørt skov. Yderligere skovrejsning skal bidrage til mere natur på sigt og skabe nye forbindelsesled for spredning af dyr og planter. For at styrke biodiversiteten vil vi arbejde for at udvalgte skovområder henligger urørte.



CASE: Himmelsøen

- vandet tiltrækker mennesker og dyr

En tidligere grusgrav i Darup er nu omdannet til en sø med plads til både fugleliv, markfirben og badegæster. Søen er en del af det rekreative område Milen. Der er gode muligheder for at nyde naturområdet, med både gang og ridesti rundt om søen og bænke, bålplads og shelters. Søen har fået en dejlig badestrand og pludselig blev Himmelsøen et meget populært udflugtsmål for Roskilde-borgere i alle aldre. For at aktivere vandfladen er et stiforløb ført ud over søen på flydebroer, så man får en oplevelse af at gå på vandet. Mange fugle er glade for Himmelsøen og de små øer i midten, som de bruger til både raste- og yngleplads, er friholdt for færdsel. For at sikre fuglelivet gode vilkår, er den største ø ryddet for beplantning, og sjældne fugle som fjordterne og lille præstekrave er begyndt at indfinde sig. Ligeledes har markfirbenen fået tilført grusbunker for at forbedre deres leve- og ynglemuligheder.

SUNDHED



Let adgang til naturen har stor betydning for at styrke vores sundhed og livskvalitet både fysisk, mentalt og socialt. Naturen som rum for både ro og rekreation, samt læring og bevægelse, skal være et let tilgængeligt valg for alle borgere i Roskilde Kommune. Det skal være lettere at komme ud i landskabet og naturen skal samtidig have plads i byerne.

Vi har et stort ønske om at bruge naturen, og vi skal tilgodese forskellige befolkningsgruppers behov, både for aktiviteter og for at kunne finde stilhed og ro i naturen.



VÆRDISKABELSE



Fællesskab og bevægelse giver glæde
Naturen er en oplagt arena for socialt samvær og lokale fællesskaber. F.eks. kan vandreture eller motionsture ud i naturen skabe nye bekendtskaber og interessefællesskaber. Roskilde Kommune arrangerer hvert år en vandrefestival der tilbyder en bred vifte af oplevelsesmuligheder i naturen. Fokus er på at inspireret folk til at komme ud, gå på opdagelse og finde fællesskab i naturen.



Naturlig velfærd
At bruge naturen som ramme for øget sundhed, både fysisk, mentalt og socialt, er sund fornuft og sund økonomi. I kommunens sundhedscenter bruges naturen aktivt til at fremme aktivitetsniveauet og livsglæden for mennesker med udfordringer som overvægt, depression og stress. F.eks. gennem gå-hold for ældre og syge borgere, der med stor succes får startet gode motionsvaner op og samtidig bliver knyttet til et socialt fællesskab, der kan sikre at de holder ved de gode motionsvaner. På den måde kan sundhedsproblemer forebygges.

MÅLSÆTNINGER

Vi vil arbejde for at understøtte det sunde liv under åben himmel, ved at give alle let adgang til naturen. Vi vil skabe rum til både aktiviteter og stille ophold. Det vil vi gøre med afsæt i følgende målsætninger.



Let adgang til natur. Det skal være let at komme til og fra vores grønne og blå områder til fods og på cykel. Samtidig skal vi kunne tilbyde naturoplevelser for vores kørestolsbrugere og gangbesværede.



Motion under åben himmel. Der skal være et varieret udbud af fysiske og rekreative udfoldelsesmuligheder, der understøtter motion og friluftsliv i naturen og forbedre mulighederne for selvorganiseret motion.



Naturen som mentalt frirum. Stilhed, nattemørke og uforstyrret natur er for mange et vigtigt frirum, hvor vi kan komme væk fra stress og jag og finde mental opladning. Der skal sikres plads til, at det stille liv kan udfolde sig.



Sociale fællesskaber i naturen. Naturen kan forebygge ensomhed og styrke vores sociale tilhørsforhold ved at skabe fællesskab med andre f.eks. med ture ud i naturen, motionshold og lokale naturplejegrupper.



Et sundt og udviklende børneliv. Naturen er et lærings- og trivselsrum, som giver mulighed for at understøtte et sundt, aktivt, lærende og udviklende børneliv i dagtilbud, skoler og fritidstilbud.



Synlige grønne og blå kvaliteter. Vi skal gennem målrettet kommunikation fortælle de gode historier og inspirere til at bruge de mange muligheder for et aktivt friluftsliv.



CASE: Sankt Hans -plads til rolige og aktive naturoplevelser

Følger man Fjordstien fra Roskilde Havn kommer man til Kællingehaven og Sankt Hans. Området ligger som et stykke vild men bynær natur, på et næs afgræsset af kreaturer og med udsigt over Roskilde Fjord. Området inviterer både til en gåtur i fred og ro i smukke omgivelser og til at nyde den smukke natur i løbeskoene. En del af ruten fra Sankt Hans er handicapvenlig og fører ud til hvilepladsen Kaffepletten. Der er bænke på ruten hvor du i stilhed kan nyde udsigten over fjorden, fuglelivet og de græssende kreaturer. I området finder man også den socialøkonomiske virksomhed Sankt Hans Have, med gartneri, butik og café, samt et net af stier som f.eks. Skjoldungestien og Pilgrimsruten.

KLIMA



Hvordan vi vælger at bruge vores arealer f.eks. om vi driver landbrug eller udvikler nye naturområder, har betydning i det store klima-billede. Vi skal sikre en bæredygtig udvikling og medvirke til at forebygge klimaforandringerne - både ved reducere af CO₂ -udledningen og klimatilpassede løsninger. Mere natur, f.eks. i form af skove, vådområder og afgræssede arealer, kan understøtte et bedre klima og afbøder konsekvenserne af klimaforandringerne.

VÆRDISKABELSE



En klimavenlig omlægning
Arbejdet med de grønne og blå kvaliteter i Roskilde Kommune er også et arbejde for at bidrage til den grønne omstilling. Både ved at øge og styrke artsrigdommen, men også ved at mindske vores CO₂-udledning. En fælles indsats på tværs af private lodsejere, offentlige myndigheder, kommunale tilbud, lokale foreninger og borgere, vil bidrage til den overordnede dagsorden med klimaudfordringer og udnytte ressourcerne bedre.



Forebyggelse – det betaler sig
Klimaforandringerne skaber nye betingelser for vores byer og landskaber. Øget nedbør er et af de forhold vi skal tage højde for. Når vi tænker langsigtet og investerer i holdbare løsninger, kan det økonomisk betale sig. Folkeparken og Byparken er centrale vandveje i Roskilde og giver mulighed for at lede vandet på overfladen, mod fjorden. Her arbejdes der med, hvordan vand kan indgå sammen med de øvrige elementer i parkerne og samtidig være med til at fremme biodiversiteten og skabe flere naturoplevelser i byerne.

MÅLSÆTNINGER

Roskilde Kommune arbejder for at blive CO₂-neutral som virksomhed i 2035 og CO₂-neutral som geografisk område i 2040. Grøn Blå handleplan vil derfor tage afsæt i følgende målsætninger:



Landskaber med mulighed for mere natur. Vi skal se på potentialerne for at ændre anvendelsen af f.eks. dyrkede arealer i områder med naturpotentiale, så muligheden for at skabe mere natur og samtidig binde mere CO₂ udnyttes, til glæde for såvel klima, natur og mennesker.



Lokalt engagement med globalt perspektiv. Samarbejdet med lokale om naturpleje, skal styrkes, så der skabes flere muligheder for at omlægge f.eks. landbrugsjord til arealer med afgræsning og naturpleje.



Træer som klimahjælpere. Mere skov og flere træplantninger skal skabe mere natur med flere rekreative værdier samt bidrage til at binde CO₂ og dermed reducere udledningen af drivhusgasser.



Nye vådområder – for naturens og klimaets skyld. Nye vådområder rummer både et naturpotentiale og en mulighed for at aflaste vores byer for fremtidens øgede regnmængder. Behovet for håndtering af regnvand er derfor en oplagt mulighed for at skabe mere våd natur, ved udtagning af lavbundsområder, der samtidig kan reducere CO₂-udledningen.



Vand kan give frodige byer. Behovet for lokal håndtering af regnvand i byerne kan samtidig skabe en god mulighed for at gøre byerne grønnere og skabe mere frodighed og biodiversitet ved f.eks. vandføring i gader og parker, regnbede og våd natur i byerne.



Læring om klima. Børn og unges forståelse og bevidsthed om en mere bæredygtig udvikling er et fokusområde for dagtilbud og skoler.



CASE: GRÆSNINGSLAUG - fra dyrket landbrugsjord til naturpleje

Ved Svogerslev Sø afgræsses det bakkede landskab mellem by og sø af får. Jorden er Roskilde Kommunes, fårene ejes af en lokal landmand og dyrene passes af Svogerslev Græsningslaug. Jorden har tidligere være forpagtet ud til alm. landbrugsdrift, men er nu udlagt til afgræsning, for at skabe et naturområde som kunne understøtte bestræbelserne på at sikre naturværdier i nationalparken "Skjoldungernes Land" og Natura 2000 områderne i og omkring Roskilde Fjord. Omlægningen af arealet giver miljøforbedringer og vil på sigt give højere biodiversitet. Samtidig har arealet fået større rekreativ værdi for lokalsamfundet.

OPLEVELSER



At opleve naturen kan være mange ting - lige fra at gå på opdagelse i skovbunden, finde insekter eller nyde roen i naturen, til at tage på tur med vandrekлубben, få vind i håret med cykling uden alder, eller køre mountainbike med vennerne i weekenden.

Vi skal både sikre og udvikle oplevelsesmulighederne i naturen og samtidig styrke formidlingen, så endnu flere mennesker får glæde af at bruge fjorden, skovene og vores bynære natur. Samtidig er naturen et unikt læringsrum for børn og unge.

VÆRDISKABELSE



Boserupgård – det naturlige mødested
Boserupgård Naturcenter ligger i Boserup Skov og er Roskilde Kommunes udviklingscenter for udeskole og naturvejledning. Her får børn fra skoler og dagtilbud mulighed for at skifte de faste rammer ud med natur, planter og dyr og bålmad. Her er et hav af aktiviteter som Naturens dag, Jul i skoven, fælles overnatning i telt og meget mere, hvor man kan mødes om fælles oplevelser. Boserupgård er for alle og lokaler til udlån. Naturcenteret er med til at gøre Roskilde attraktivt som sted at bo.



Naturturisme og lokalt erhvervsliv
Naturen giver også mulighed for udvikling inden for serviceerhverv som f.eks. naturturisme, lokal fødevareproduktion, oplevelsestilbud og destinationsudvikling. Lokale aktører kan tilbyde naturoplevelser til lands og til vands, med f.eks. naturvejledning, vandring, cykling, mountainbike og kajakroning. Lokale producenter kan give mulighed for at krydre turene med smagsprøver på lokalproducerede varer undervejs.

MÅLSÆTNINGER

Vi vil arbejde for at understøtte oplevelser og aktiviteter i naturen. Det vil vi gøre med afsæt i følgende målsætninger.



Rige naturoplevelser. Der skal være gode muligheder for at opleve plante- og dyreliv, landskaber og kulturhistorie. Skiltning, rutevejledninger og formidling på stedet, skal fænge og fastholde interessen.



Et aktivt udeliv. Naturen skal være indbydende, så vi får lyst til at tage på vandretur, hoppe i vandet ved den lokale badestrand eller overnatte med børnene i telt og shelter.



Plads til vandaktiviteter. Adgangsforholdene til fjorden, søer og vandløb skal styrkes, så det er nemt at få blå oplevelser, hvad enten det drejer sig om fiskeri, sejlads eller en svømmetur.



Naturen som læringsrum. Naturen som læringsrum for børn og unge skal videreudvikles, så mange som muligt får glæde af at skifte de faste rammer ud med naturens. Det skal inspirere dagtilbud, skoler og fritidstilbud, til at bruge den nære natur til læring, bevægelse og aktiviteter.



Målrettet formidling. Formidling af natur og oplevelser skal målrettes, så vi rammer f.eks. børnenes nysgerrighed efter at udforske, lege og lære. Familiernes ønske om at være sammen og få fælles oplevelser og de ældres glæde ved at kunne komme ud sammen med andre.



Turister fra nær og fjern. Vi skal styrke besøgstilbud i naturen til gæster fra ind- og udland, både gennem forbedret formidling og tilgængelighed, men også ved at tænke i pakkelsninger, besøgsruter og større begivenheder.



CASE: Skjoldungestien

- rige naturoplevelser og et sagn i live

Skjoldungestien strækker sig gennem det bakkede og varierede landskab mellem Roskilde og Hvalsø. På vandreturen kommer man helt tæt på naturen og kulturen i nationalparken, man oplever både de store skove, de langstrakte ådale, det kuperede terræn og kulturhistorien. Skjoldungestien er en vandrerute på naturens præmisser og størstedelen af ruten følger jordveje og trampestier. Ruten er en del af et varieret stinet og har forbindelse til andre ruter som Pilgrimsruten, Fjordstien, Gudersnes Stræde og Hedeboostien.



"Vi skal have alle tiders faciliteter"

- Ide fra borgerworkshop

"Vi skal have god adgang til naturen for alle"

- Ide fra borgerworkshop



Trekøret Plejecenter på cykeltur med frivillige fra Cykling uden alder



"Vi skal skabe 10 % mere natur på 10 år"

- Ide fra borgerworkshop

"Vi skal samarbejde i et netværk om store og små projekter i naturen"

- Ide fra borgerworkshop

Workshop på Boserupgård Naturcenter

A photograph of a sunlit forest path. Sunlight rays (crepuscular rays) are visible, filtering through the dense green foliage of the trees. The path is a light-colored gravel or dirt road that curves slightly to the right. The overall atmosphere is peaceful and natural.

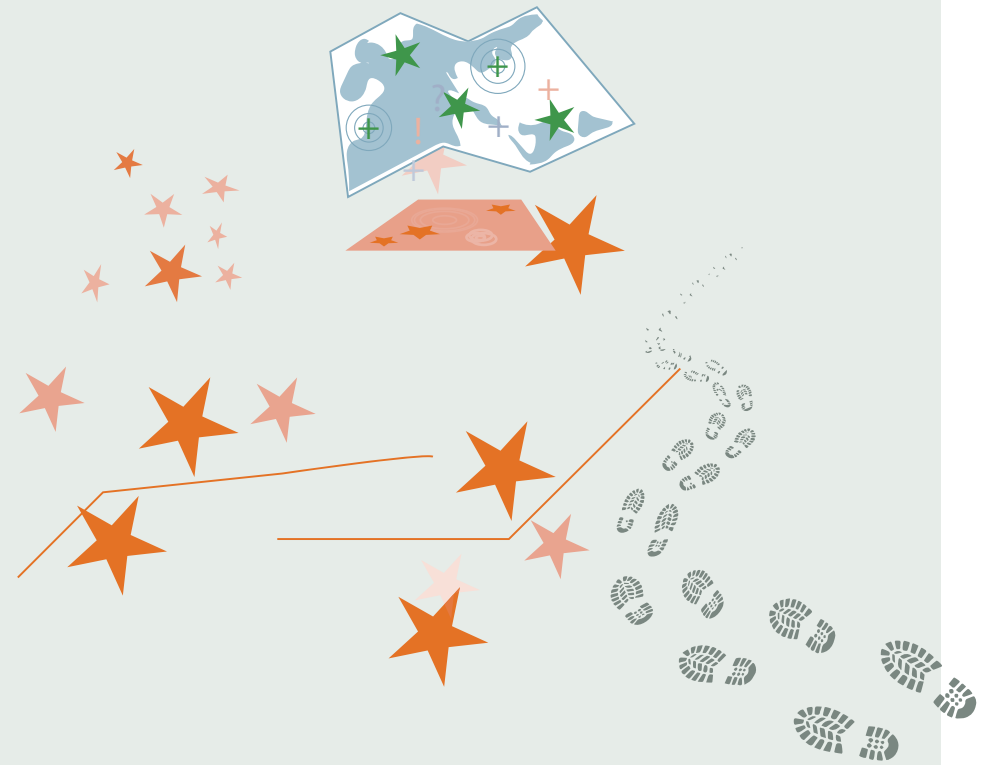
**"Vi skal sætte fokus
på stilhed i naturen og
mulighed for at få ro i
sindet"**

Ide fra borgerworkshop



Boserup Skov

LOKALE INDSATSER



VORES NATUR

- en indflyvning i Roskilde Kommunes naturkvaliteter

Roskilde Kommune er beriget af en smuk natur med fjord, skov, søer og ådale i et varieret landskab med en tydelig kulturhistorie, der giver identitet og oplevelser.

På denne og næste side præsenteres karakteristika og egenskaber ved naturen i Roskilde Kommune i ord, billeder og kort. På de følgende sider zoomes ind på den lokale udvikling i den nordlige, den midterste og den sydlige del af kommunen.

Roskilde Fjord

Roskilde Fjord giver Roskilde Kommune karakter og identitet. Der er et aktivt friluftsliv ved og på fjorden – der bliver sejlet, badet, drevet jagt og set på fugle. Samtidig er fjorden udpeget som natura2000-område, og et af de mest sårbare naturområder, med en bestand af ynglefugle, der er gået tilbage, og en næringsstofpåvirkning fra oplandet.



Nationalparken

Den vestlige del af Roskilde Kommune, samt fjorden og fjordlandskab er en del af Nationalpark Skjoldungernes Land - med stor fokus på natur, kulturhistorie, oplevelser og formidling.

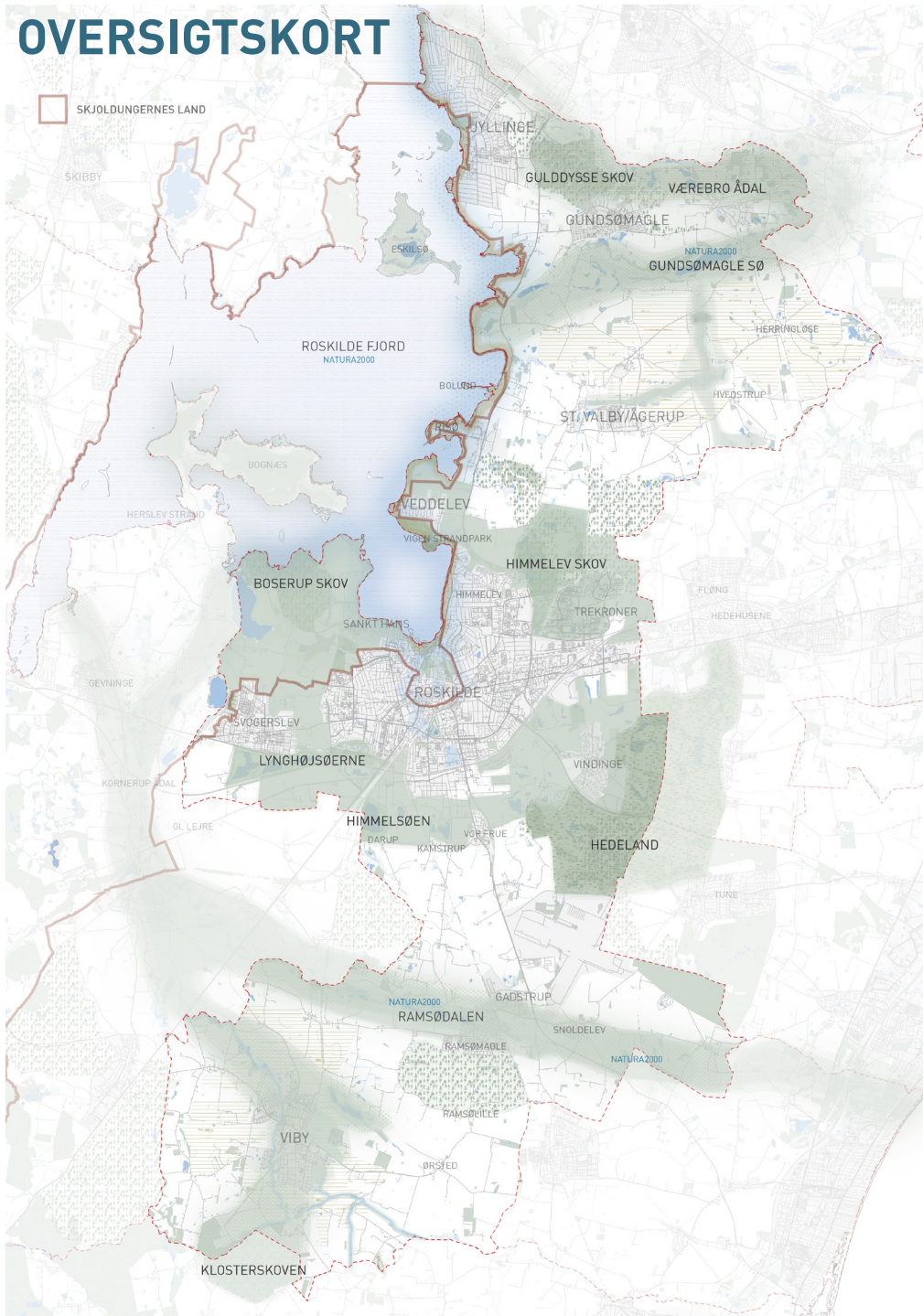
Ådalene

Ådalene er med til at give Roskilde Kommune sin blå- grønne struktur med de mange åer, søer og naturområder med fugleliv, padder og karakteristiske landskaber. Åer og vådområder har en vigtig funktion i landskabet og fungerer både som afvanding af marker, sikring i forbindelse med klimaforandringer, levested for dyr og planter og som et rekreativt potentiale for adgang til landskabet .

Grusgravene

I grusgravene omkring Roskilde graves en pæn del af den grus der bruges i Danmark. Nogle områder er allerede færdiggravede, og her er der udviklet nye spændende områder til både natur og rekreative aktiviteter, f.eks. næringsfattig natur, skov, put-and-take søer, badestrande og stier til gående, mountainbikere og ryttere. Omdannelse fra graveområde til retableret landskab spænder over mange år, men der er et stort oplevelses- og naturmæssigt potentiale i disse kulturskabte landskaber med deres specielle terræn og næringsfattige jordbund. Hedeland, Milen og Lynghøjsøerne er eksempler på, hvordan graveområder gradvist kan omdannes, til spændende natur- og fritidsområder.

OVERSIGTSKORT



Skovene

Boserup Skov er en artsrig, værdifuld og populær gammel skov, som årligt besøges af omkring 180.000 mennesker. Flere unge, bynære skove er igennem årene kommet til i samarbejde med Naturstyrelsen, og nu byder både Hyrdehøj Skov, Gulddysse Skov, Himmelev Skov og Tune Skov på rige naturoplevelser og rekreative muligheder for borgerne i Roskilde Kommune



Grønne områder og biodiversitet i byerne

Byernes grønne områder er vigtige som hverdagsnatur for de mange mennesker, der bor her. Det er her mange nyder tiden med familien, hunden eller løbeskoene - og her de har mulighed for at have den daglige kontakt til naturen.

Landbrugslandskabet


Landbruget har betydning for det grønne og blå i kommunen. Det åbne agerlandskab bidrager med frit udsyn og det karakteristiske danske kulturlandskab. Landbrugets aktører er afgørende medspillere i arbejdet med at realisere visionerne om, at landskabet skal være tilgængeligt for lokale beboere og besøgende. Landbruget har ligeledes en vigtig rolle som naturforvalter.

De mindre byer i landskabet

Mange af landsbyerne i kommunen rummer store kulturhistoriske kvaliteter med f.eks. bebyggelsesstruktur, gadekær, gamle markskel, gravhøje og andre historiske spor. Landsbysamfundene udgør ofte attraktive, idylliske boligmiljøer med små, overskuelige enheder med stærke sociale netværk og et aktivt foreningsliv.

LOKALT FOKUS - NORD

- Jyllinge, Roskilde Fjord og landområderne mod nord



En fjord med et rigt fugleliv og plads til friluftsliv. Ådale med grønne strøg der forbinder land og fjord. Jyllinge og Gundsømagle midt i de grønne strøg, med let adgang til fjord, skov, søer og ådale og de mindre landsbyer med gode rekreative forbindelser rundt i landskabet.

Fjordliv, formidling og friluftsliv

Roskilde Fjord er udpeget som Natura2000-område og et vigtigt yngle- og rasteområde for mange fuglearter. Samtidig har fjorden en stor attraktionsværdi for kommunen. Fjorden er et beskyttet naturområde og en del af Nationalpark Skjoldungernes Land. Der skal skabes bedre forhold for dyrelivet på fjorden og samtidig også sikres gode muligheder for rekreativ brug af fjorden. Jyllinge skal være fjordbyen med det aktive fjordlandskab, mulighed for god adgang til vandet, og rekreative aktiviteter som sejlads, badning, fiskeri og naturoplevelser i fjordlandskabet. Salvadparken skal skabe et blåt klasselokale og rum til formidling af fjordlivet.

Grønne strøg forbinder land og fjord

De grønne naturforbindelser skal styrkes og skabe endnu bedre forhold for såvel plante- og dyreliv, som mennesker. Den fredede Værebros Ådal og Gulddysse Skov skaber sammen et grønt strøg der forbinder land med fjord. Dette strøg skal styrkes gennem naturpleje og forbedrede adgangsmuligheder. Forbindelsene mellem Gundsømagle Sø og Roskilde Fjord skal styrkes gennem udvikling af ny natur langs Hove Å med nye vådområder ved f.eks. Salmosen, samt flere opholds-, aktivitets- og oplevelsesmuligheder langs åen.

Bynær natur og rekreation

Jyllinge og Gundsømagle ligger som byer midt mellem skov, søer og ådale. Her er allerede i dag en let adgang til natur og et aktivt friluftsliv. Dette styrkes endnu mere i fremtiden, gennem flere stier og videreudvikling af Gulddysseskov.

Let adgang til landskabet for de mindre byer

Der skal være let adgangen til landskaberne omkring de mindre landsbyer og der skal skabes mulighed for rundture i området, så færdslen til fods lettes og de lokale beboere får gode rekreative forbindelser og let adgang til fjord og ådal.

FREMTIDSBILLEDE



-  Natur
-  Sundhed
-  Klima
-  Oplevelser

LOKALT FOKUS - MIDT

- Roskilde midt og Den Grønne Ring

Den Grønne Ring skal samle Roskilde og tilbyder nem adgang til bynær rekreation for alle, i en ring af attraktive landskaber. I Roskildes Grønne Ring har alle områder sin egen identitet, der sammen danner en helhed i balance mellem natur, friluftsliv og aktivitet.

Roskildes Grønne Ring

Den grønne ring af bynær natur skal bidrage til Roskildes identitet. Her mødes byen med landskabet, kysten og skovene. Her findes både natur og intensivt anvendte områder med plads til aktiviteter for alle aldre og rum til både læring, bevægelse, ro og fordybelse. Roskildes Grønne Ring består af en variation af smukke landskaber med Nationalpark Skjoldungernes Land, Roskilde Fjord, Boserup Skov og de unge bynære skove i Himmelvej og Hyrdehøj. Dyrkningsjorde, ekstensive naturarealer og nye rekreative naturområder i de tidligere grusgrave som Hedeland, Lynghøjsøerne og Himmelsøen. Den grønne ring skal fortsat styrkes og naturområder udvikles gennem ændret arealanvendelse og strategiske opkøb af jord. Nationalpark Skjoldungernes Land skal fortsat udvikles og være med til at styrke den lokale identitet og oplevelsesmuligheder.

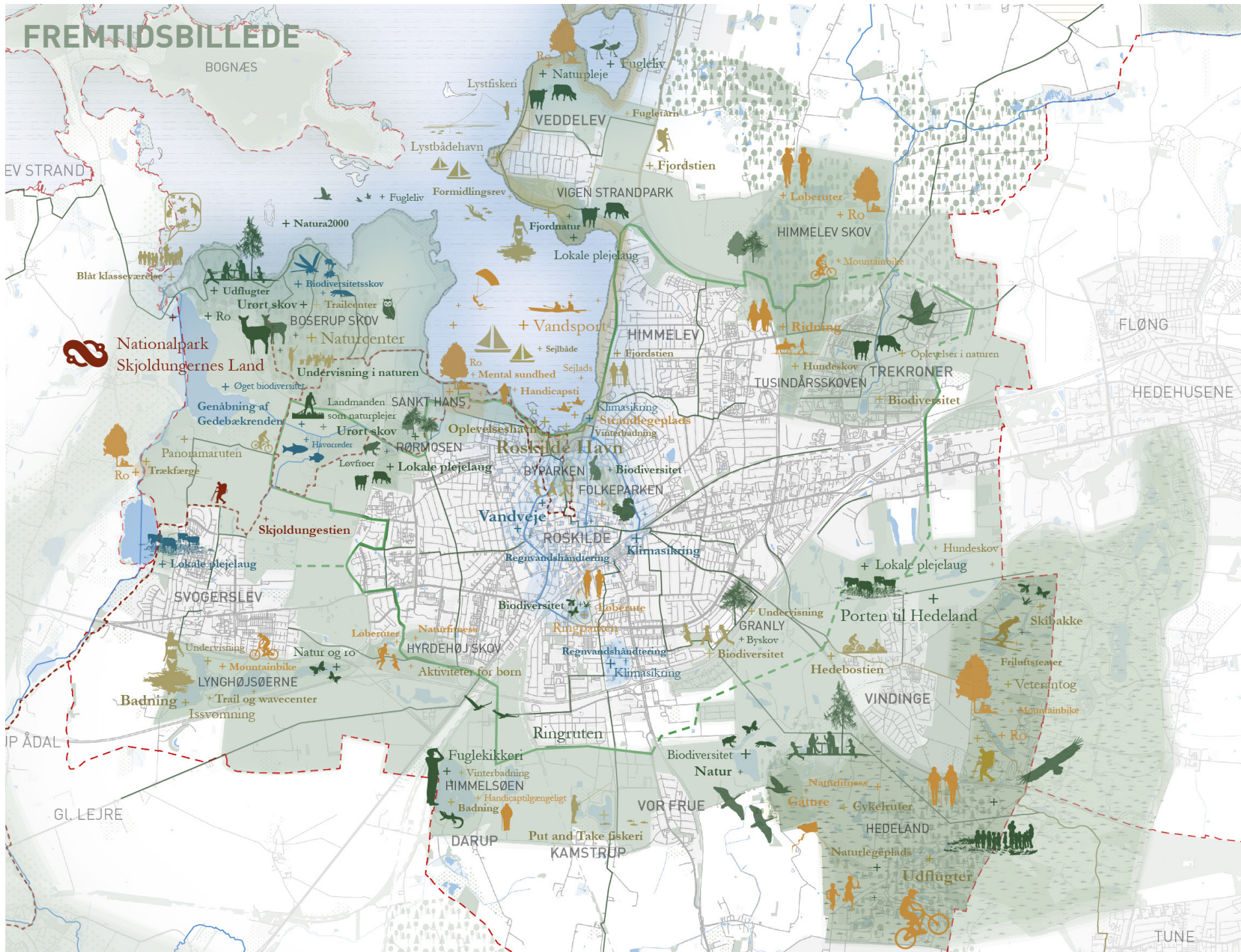
Ringruten giver let adgang til grønne oplevelser





En grøn ringrute omkring Roskilde, med forbindelser ud og ind af byen, er godt på vej. Mange af Roskildes borgere har allerede i dag god adgang til bynær natur med f.eks. en attraktiv cykel- og gangsti fra Vigen Strandpark og til Trekroner station, god forbindelse mellem Milen og Roskilde Vest og grønne forbindelser via Universitetsstien og Ladegårdsstien. I fremtiden skal stinettet videreudbygges og flere forbindelser er under vejs, bl.a. cykelsti fra Trekroner Station til Vindinge og stibro over Holbækmotorvejen.

Den blå og grønne by

Roskilde Fjord afslutter den grønne ring omkring Roskilde – som et vigtigste element i byens identitet. I fremtiden skal der arbejdes på at skabe endnu bedre mulighed for aktiviteter på og ved vandet for byens borgere og gæster, samtidig med at Roskilde Fjords rige fugleliv og stor naturmæssig værdi sikres og forbedres. Roskildes grønne identitet skal videreudvikles gennem at sætte fokus på naturen og biodiversiteten, så der skabes bedre vilkår for plante- og dyreliv og flere nære naturoplevelser for beboerne i Roskilde. Samtidig skal klimasikringen og vandets veje gennem Roskilde by, aktivt bruges til at skabe mere biodiversitet og grønne strøg med f.eks. åløb og regnvandsbede.

FREMTIDSBILLEDE



-  Natur
-  Sundhed
-  Klima
-  Oplevelser

LOKALT FOKUS - SYD

- Viby, Gadstrup og landområderne mod syd

Viby – den aktive by med nye grønne boliger og motion og bevægelse i fokus. Vibystierne som sammenbinder byen og giver gode rekreative forbindelser ud i landskabet. Ådalene som de markante grønne strøg der binder området sammen. Gadstrup med ny bynær skov og de mindre byer med gode forbindelser og rundtursmuligheder i landskabet.

Landskab med plads til bevægelse

Området er karakteriseret med sin placering i et åbent kulturlandskab med grønne områder ved Ramsødal og Viby Å, samt skovene Klosterskov, Birkede Skov og Tune Skov. Her er et landskab med plads og rum til bevægelse og oplevelser. Her skal skabes gode forbindelser ud i landskabet og mellem byerne, så bevægelse i det fri og naturoplevelser bliver en naturlig del af hverdagen.

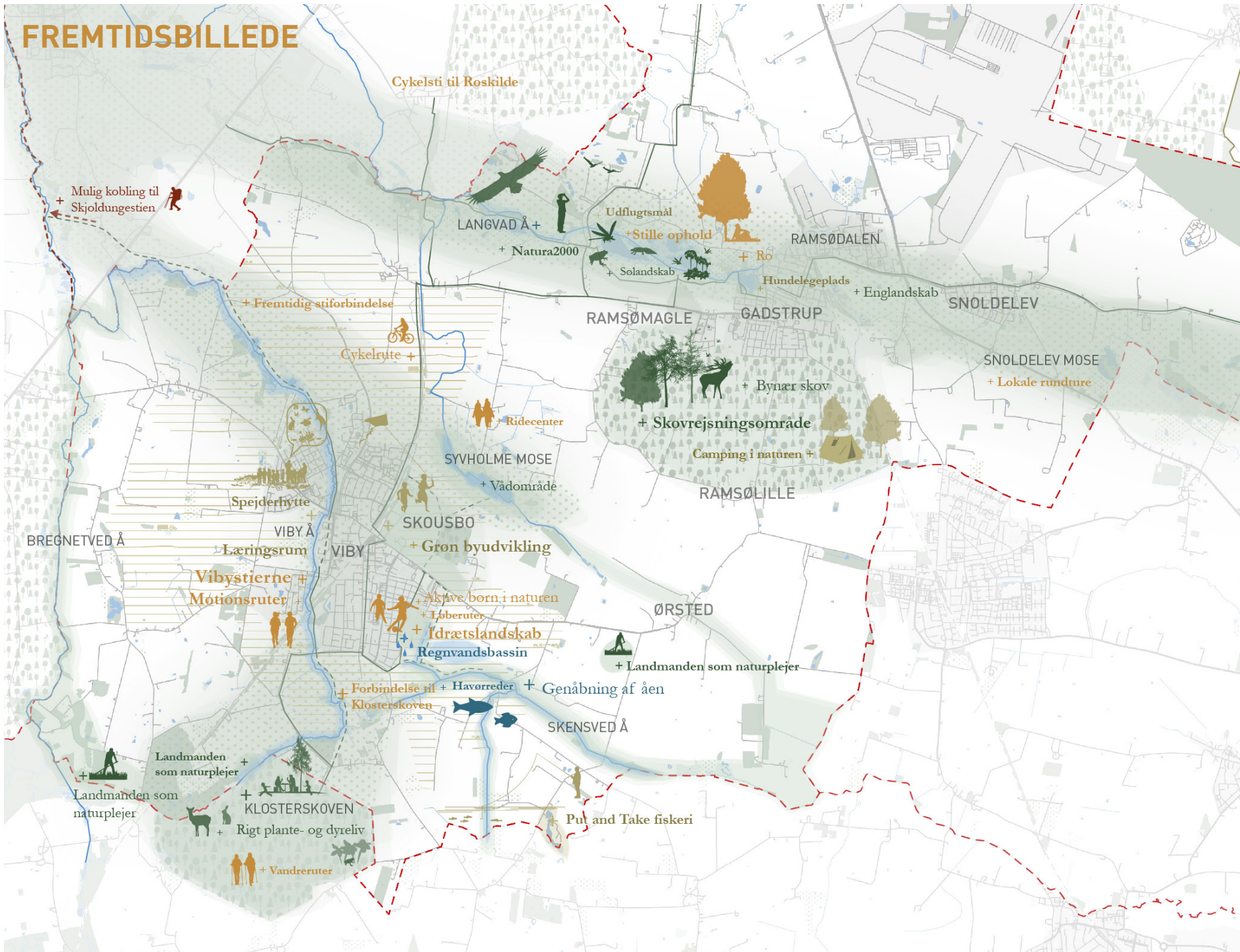
Bynær natur og grøn byudvikling

Viby er under udvikling med udbygning af nye boligområder både nord og øst for byen. De nye boligområder skal udvikles med fokus på at skabe god adgang til natur, rekreation og læring, der på sigt vil give både de nuværende samt nye beboere i Viby, mere bynær natur og bedre mulighed for at komme hurtigt ud i det grønne. Syvholme Mose skal udvikles som naturområde og skabe mulighed for bynær rekreation. Idrætsanlægget i Viby skal udvikles som et grønt idrætsstrøg og rekreativ forbindelse ud i landskabet. Syd for Gadstrup ligger et skovrejsningsområde der på sigt kan udvikles til en bynær skov med gode muligheder for rekreation. Øst for Snoldelev ligger den fredede Snoldelev Mose.

De grønne strøg

Grønne strøg skal skabe identitet for området og gode muligheder for at komme ud i naturen. Mod nord den fredede Ramsødal, med Langvad Å der snor sig igennem, i et sammenhængende strøg af moser, enge og søer og med et varieret plante- og dyreliv. Mod vest løber Viby Å, fra Klosterskoven, igennem Viby og nordpå via Lavring Å mod Lejre. I Ramsødal giver Ramsøstien gode turmuligheder og langs Viby Å skal der skabes endnu bedre muligheder for at bevæge sig i det grønne strøg, komme tæt på vandet og opleve plante og dyreliv. Samtidig ønskes det at etablere en stiforbindelse der kan skabe adgang til Skjoldungestien og Nationalpark Skjoldungernes Land. Genskabes vandløbet Skensved Å, kan det blive en vigtig grøn forbindelse i landskabet og samtidig skabe mulighed for bedre regnvandshåndtering.

FREMTIDSBILLEDE



Natur



Sundhed



Klima



Oplevelser

Billeder

Roskilde Kommune, Tue Hansen,
Fjordlandet Outdoor, Ole Malling, Natur 360.
Forsidefoto: Kornerup Ådal

Adresse

By, Kultur og Miljø
Rådhusbuen 1
4000 Roskilde



ROSKILDE
KOMMUNE



**ALLE
TIDERS
ROSKILDE**