



# VISIONS- OG UDVIKLINGSPLAN SVOGERSLEV GRUSGRAV



ROSKILDE  
KOMMUNE

August 2015



1973



2013



2020 ?

# INDHOLD

<b>Forord</b>	<b>3</b>
<b>Mål og Vision</b>	<b>4</b>
<b>Udgangspunkt og rammer</b>	<b>6</b>
<b>Kom ud i naturen</b>	<b>6</b>
<b>Friluftsliv, kultur og læring</b>	<b>10</b>
<b>Multi-sport</b>	<b>12</b>
<b>Natur og naturpleje</b>	<b>14</b>
<b>Sørne</b>	<b>15</b>
<b>Organiserede aktiviteter og kommercielle aktører</b>	<b>16</b>
<b>Kortbilag: Zoneringskort</b>	<b>17</b>



## Forord

Roskilde Kommune har købt den 96 ha store grusgrav syd for Svogerslev. Den ønsker vi udviklet til et aktivt rekreativt område til glæde for vores borgere og for naturen.

Kommunen har købt grusgraven fordi det var et stort ønske fra borgerne i Svogerslev. Og fordi udviklingen af Svogerslev Grusgrav til et rekreativt naturområde vil bidrage til at realisere den grønne ring omkring Roskilde, og opnå målene for natur, sundhed, oplevelser og erhverv og økonomi i Grøn Blå Strategi for Roskilde Kommune.

Visions- og Udviklingsplanen lægger rammerne for udviklingen af Svogerslev Grusgrav. At få realiseret de mange gode tanker og få fyldt rammerne ud, vil kræve en indsats fra mange gode mennesker og sikkert også finansiering fra mange forskellige kilder.

Joy Mogensen

Borgester, Roskilde Kommune





## Mål og Vision

De overordnede mål for Svogerslev Grusgrav er, at grusgraven skal

- Skabe gode fysiske rammer for friluftsliv, sundhedsfremme og rekreativ udfoldelse, især for Roskilde Kommunes borgere og særligt for nærliggende boligområder.
- Give gode muligheder for leg og læring særligt for børn og unge.
- Fremme den biologiske mangfoldighed og skabe nye naturoplevelser.

Denne Visions- og Udviklingsplan fastlægger målene for grusgraven på en række områder og præsenterer en vision for, hvordan Svogerslev Grusgrav ser ud og bruges om 5 eller 10 år. En vision om, at grusgraven bruges til mangeartede udendørs motionsformer, grønt læringsrum, badeture og stille søndagsture. Alt sammen indenfor rammen af et attraktivt naturområde med stor biologisk værdi.

Kortet på næste side illustrerer *en* måde, hvorpå visionen kan virkeliggøres. Visionen er ikke en bindende plan, men en

illustration af, hvordan bestemmelserne og zoneinddelingen af grusgraven kan udfyldes.

Visions- og Udviklingsplanen beskriver nogle få, men vigtige ting, som **skal** gøres, som f.eks. at etablere og vedligeholde stier og toiletter samt lave naturpleje. De ting, som skal gøres, er vist på kortet 'Udgangspunktet: Ruter og faciliteter' på opslaget 'Kom ud i naturen'.

Først og fremmest fastlægger planen rammerne for en lang række ting som **kan** gøres, hvis der kan skaffes finansiering til anlæg og drift, og der kan opnås enighed med ejer af arealet om de nærmere vilkår. De følgende opslag beskriver de mange typer af aktiviteter, som kan være i grusgraven.

Det samlede overblik og fastlæggelsen af, hvor forskellige typer af anlæg og aktiviteter skal placeres, er vist på Kortbilaget: Zoneringskort.

Visions- og Udviklingsplanen er vedtaget af Roskilde Byråd, og Roskilde Kommune vil sikre, at planen sætter rammerne for udviklingen af Svogerslev Grusgrav uanset om det bliver kommunen selv eller en anden aktør, som ejer og driver grusgraven.

### Baggrunden for planen

Købet og udviklingen af Svogerslev Grusgrav er sket som en del af realiseringen af Grøn Blå Strategi for Roskilde Kommune, og for at fremme målene for sundhed, natur, oplevelser samt erhverv og økonomi i Grøn Blå Strategi.

Svogerslev Grusgrav ligger i den Grønne Ring omkring Roskilde, og udviklingen af grusgraven til et område med gode muligheder for friluftsliv, motion, leg og læring i et naturskønt område bidrager til at opfylde intentionen med den Grønne Ring.

Vision- og udviklingsplanen for Svogerslev Grusgrav er udviklet i et samarbejde mellem Roskilde Kommune, borgere og kommunale institutioner i Svogerslev og Naturstyrelsen Vestsjælland.

# Visionen



- områdegrænse
- - - sti
- redningsvej/adgang for ærindekørsel
- track til multisport
- parkering
- overdrev/eng
- lunde og trægrupper
- selvgroet krat/skov

# Udgangspunkt og rammer

I foråret 2015 foregår der fortsat råstofudvinding i det midterste område af grusgraven. Området forventes færdiggravet i løbet af 2016. Der forventes efterbehandlet i slutningen af 2016 eller begyndelsen af 2017, hvorefter der bliver offentlig adgang og udviklingen af området omkring den midterste sø til rekreativt område kan begynde. Såfremt efterspørgslen efter råstoffer falder, kan der dog gå længere tid.

Indtil efterbehandlingen er afsluttet er der ikke offentlig adgang til området indenfor den gule streg på kortskitsen overfor. Som vist på kortskitsen er der mulighed for at lave en stiforbindelse imellem den østlige og den vestlige sø.

## Restriktioner og tekniske anlæg

Udover de restriktioner som kommunen vælger at fastlægge i denne plan, er der en række andre restriktioner på området, som sætter nogle grænser for den fremtidige anvendelse.

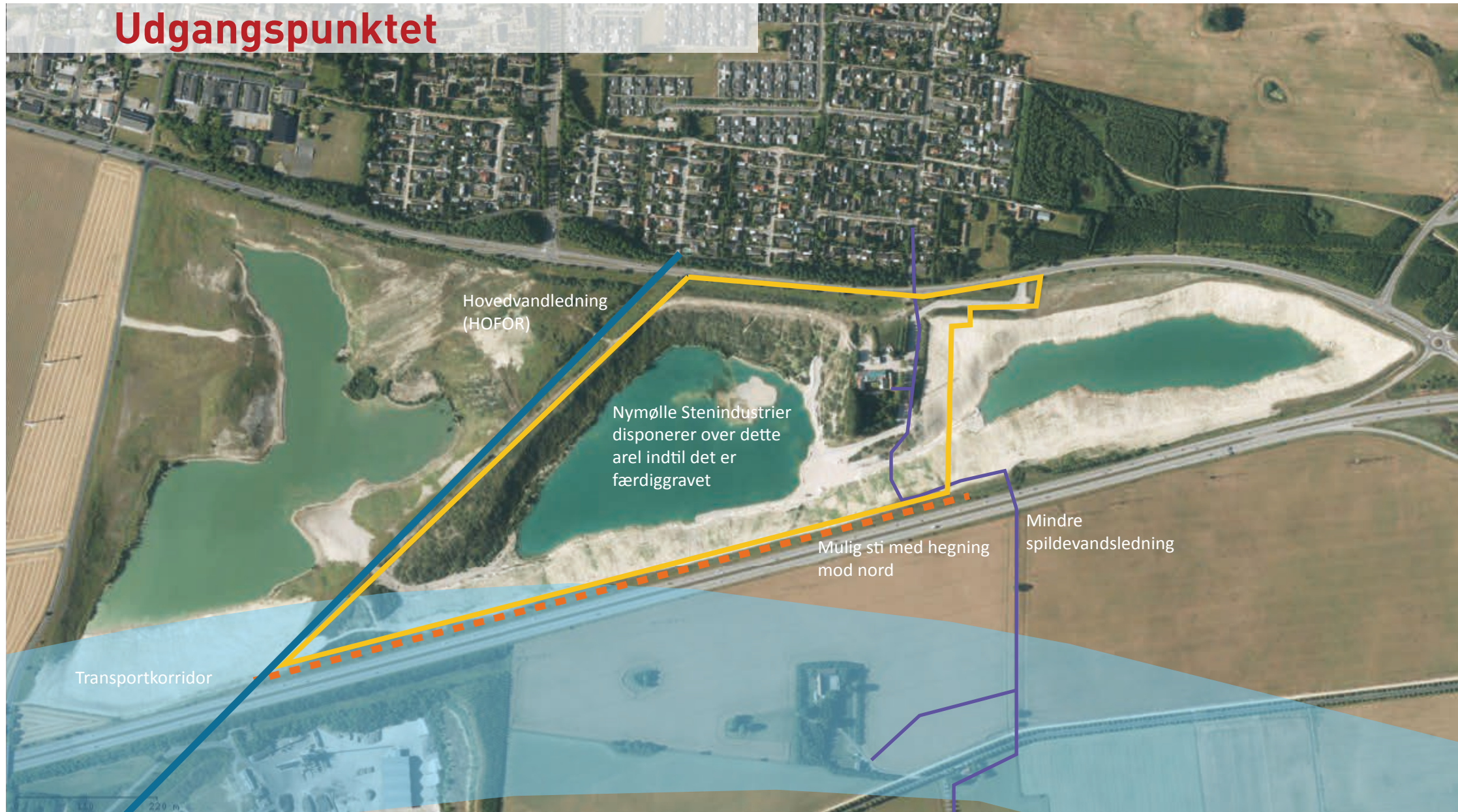
- Området er et naturområde beskyttet af Naturbeskyttelseslovens bestemmelser. Søbeskyttelseslinje regulerer anvendelsen af arealerne omkring søerne og selve søerne er beskyttet af naturbeskyttelseslovens §3.
- Der er et generelt forbud mod at tilføre jord til råstofgrave.
- I forbindelse med grusgravningen er det blevet tinglyst på området, at sprøjtning med pesticider og brug af gødning ikke er tilladt.
- I den sydlige del af området går en transportkorridor, hvor anlæg ikke må forhindre senere eventuelle vejanlæg.
- Imellem den vestligste og den midterste sø har HOFOR en hovedvandleddning med en diameter på 1 meter, som er sikret ved en tinglyst deklARATION.
- Imellem den midterste og den østligste sø går en mindre spildevandsledning.
- Over den østlige ende af arealet går en olieledning, som er sikret med deklARATIONER. Der må ikke plantes oven på denne.

## Det vi ved kommer

I de forskellige afsnit er beskrevet en række anlæg og tiltag, som skal gennemføres. Disse er sammenfattet på kortet på næste opslag, Kom ud i naturen, som viser udgangspunktet for videreudviklingen af Svogerslev Grusgrav til rekreativt område.

Hvad der videre kommer til at ske er afhængig af vilje, finansiering, samt at de nødvendige tilladelser og dispensationer kan opnås.

# Udgangspunktet





# Kom ud i naturen

## Stier til gang, cykling og løb

Der skal være adgang til området til fods hele året. Stinettet skal give adgang til alle de væsentligste områder af Svogerslev Grusgrav og indbyde til bevægelse og oplevelse i grusgraven.

- Der skal som minimum etableres stier i de tracéer, som er etableret i forbindelse med efterbehandlingen af grusgraven.
- Stierne skal have en kvalitet, som er egnet til solidt fodtøj. Det overordnede stinettet skal være egnet til løb eller almindelig cykling i dagslys.
- Der skal være adgang for handicappede og gangbesværede til nogle udsigtspunkter og bord-bænkesæt.



- Stinettet i grusgraven skal forbindes med stierne i Hyrdehøj Skov.
- Der skal etableres en god og sikker adgang fra Svogerslev til grusgraven.
- Bænke og andre hvilesteder bør sikre adgang for motionsuvante på stinettet.
- Det skal søges at forbinde stinettet i grusgraven med Skjoldungestierne.
- Det forventes ikke, at der bliver ryddet sne eller gruset på stinettet.
- Der må ikke rides på de anlagte stier i Svogerslev Grusgrav. Under stort hensyn til de andre brugergrupper, og efter aftale med ejer om forløb af ridespor, kan ryttere få lov at ride på aftalte sporforløb.



Stierne kan ses på kortet Ruter og faciliteter på modstående side.

### VINTERAKTIVETER

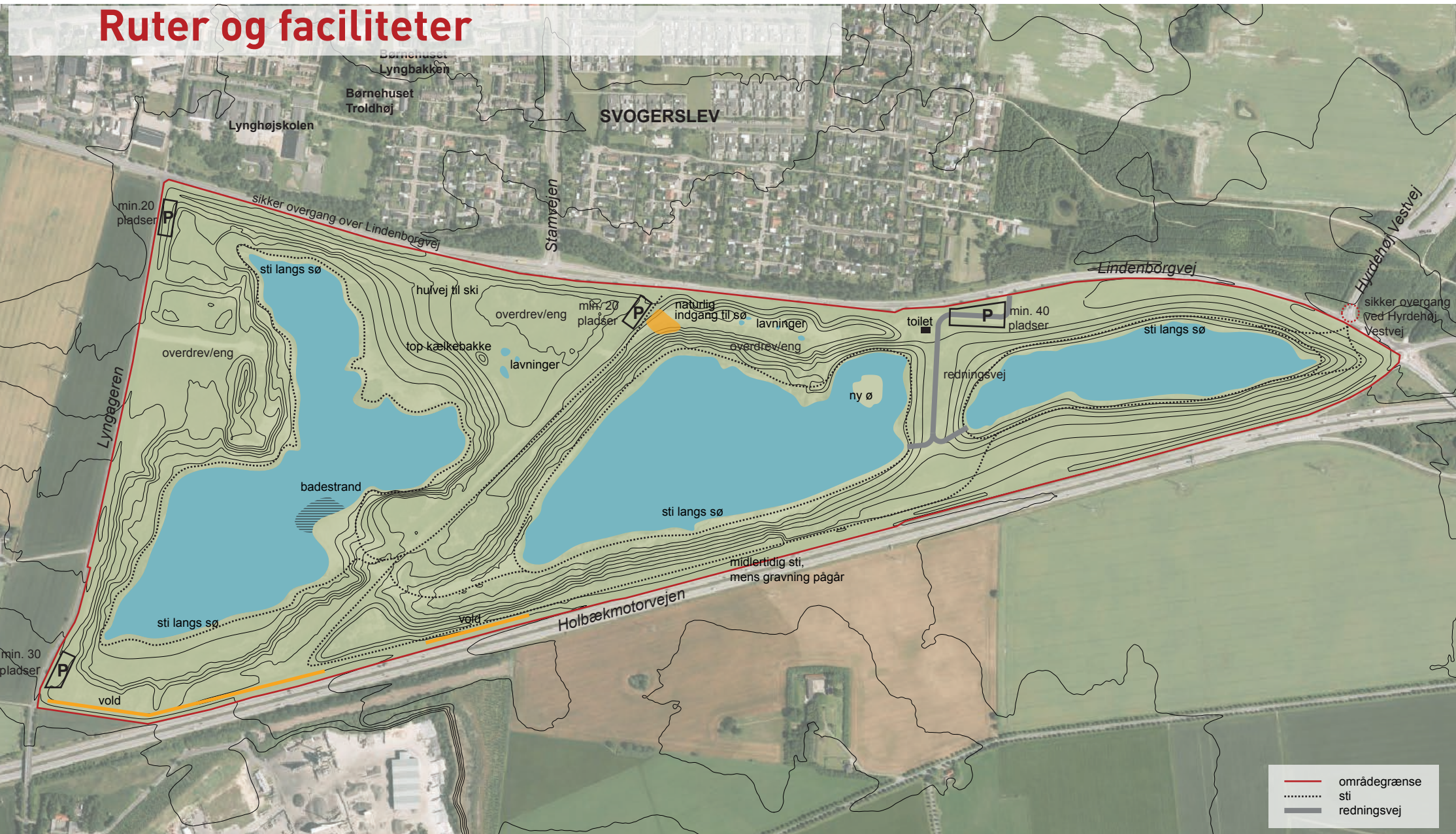
De mange bakker og skråninger gør Svogerslev Grusgrav til et oplagt sted for kælkning og langrend, når der er sne nok

- Kælkebakken friholdes for beplantning, hegning og andre faciliteter, som kan hindre kælkning på bakken.
- Efter aftale kan en forening eller privatperson køre skiløjper op, når der er sne nok.





# Ruter og faciliteter



# Friluftsliv, kultur og læring

Med sin bynære placering tæt på Svogerslev og Roskilde er Svogerslev Grusgrav et oplagt område til den daglige gåtur og som ramme om arrangementer for borgerne i nærområdet. Lynghøjskolen og andre institutioner i nærheden kan anvende område, som grønt læringsrum.

Der skal være faciliteter til friluftsliv, kultur og læring, som gør den daglige brug attraktiv:

- Der skal være faciliteter, som giver gode muligheder for friluftsliv for alle målgrupper samt for at bruge området som 'grønt klasselokale'.
- Der skal være adgang til toilet og drikkevand i Svogerslev Grusgrav.
- Der skal opsættes borde- bænkesæt og etableres bålpladser.

Øvrige faciliteter kan f.eks. omfatte:

- Åbne pavilloner til undervisning og 'madpakkesteder'.
- Sheltere til overnatning.
- Naturlegeplads f.eks. med klatremuligheder og jorden-er-giftig baner.
- Gode adgangsforhold til at studere de forskellige naturtyper for børn og unge.
- Faciliteter til kultur, som f.eks. festplads og amfiteater.



## Områder for hunde

Med sin nærhed til Svogerslev vil det være attraktivt at lufte hunde i grusgraven. Hundene skal sikres udfoldelsesmuligheder, uden at de er til gene for andre brugere eller forstyrrer dyrelivet.

- Der skal etableres et heget fritløbsområde til hunde.
- Udenfor fritløbsområdet skal hunde føres i snor. Undtaget herfra er hunde, som deltager i arrangementer med hundetræning, som en forening gennemfører efter aftale med ejer.



## Designguide for bygninger

Der skal foreligge en designguide for bygninger og øvrige faciliteter. Designguide udarbejdes af ejer. Til højre er der et eksempel på, hvad en designguide kan indeholde.

### Eksempel på designguide for bygninger

**Placering i landskabet:** Bygværker skal indplaceres i landskabet, så de komplementerer dette og giver oplevelsen af landskabets form og linier en ekstra dimension. Bygværker kan fx placeres ved foden af en skråning eller på skråningspande.

**Form:** Bygværker skal udføres i et minimalistisk, præcist, kantet design, der bevidst kontrasterer landskabets bløde former og dermed tydeligt signalerer menneskelig tilstedeværelse i naturen.

Bygværker skal udføres med ensidig taghældning og intet eller minimalt tagudhæng, så bygningen fremstår som en samlet, præcis enhed.

**Materialer:** Blivende bygværker skal udføres i en kvalitet, der sikrer lang holdbarhed. Materialiteten tager udgangspunkt i stedet og dets historie – der kan anvendes træ, som harmonerer med stedet som naturområde eller stål i et rå, industrielt udtryk, der refererer til stedets historie som industriel grusgrav.

Facader af træ skal fremstå sortmalet (RAL9005) og brædder eller lister kan monteres vandret eller lodret. Tage udføres i sort tagpap eller sorte tagplader.

Der kan anvendes skibscontainere som grundlag for midlertidige eller blivende bygværker. Containere skal beklædes med malet træ.



# Multi-sport

## Mountainbike, trailrun, løb, svømning.....

Det smukke naturområde i Svogerslev Grusgrav tilbyder gode rammer for uden-dørs motion og sport. Svogerslev Grusgrav er oplagt område for:

- Mountainbikere
- Trail runnere
- Motionsløbere
- Friluftssvømmere
- Andre vandaktiviteter, som f.eks. kano-roere

Fælles for sportsgrenene er, at de foregår i landskabet, at hovedparten af udøverne ikke er medlem af en idrætsklub - samt at de er vigtige for sundheden.

Visionen i Svogerslev Grusgrav er at udvikle anlæg og faciliteter, som gør det attraktivt at dyrke udendørs sport og giver gode anledninger til at udøverne mødes og udvikler fællesskaber.

### Fælles anlæg og faciliteter

Der kan etableres faciliteter til fælles brug for multisport, som

- Mulighed for opbevaring af udstyr
- Faciliteter til omklædning og bad

### Mountainbikere og trailrunnere

Skråningerne i Svogerslev Grusgrav giver gode muligheder for at lave spændende spor til mountainbikere. Men mountainbi-

kere kan være til gene for andre brugere og give et slid på underlaget.

- Der kan etableres mountainbikespor og træningsområde for mountainbikere indenfor de rammer som zoneringskortet i bilag 1 viser. Kortet på modstående side viser en måde, hvorpå dette kunne ske.
- Mountainbikespor i Svogerslev Grusgrav skal etableres, så de bidrager til, at der samlet set er gode tilbud til både øvede og mindre øvede mountainbikere i Roskildeområdet.
- Mountainbikesporene skal også kunne benyttes af trail-runnerne.
- Etablering af mountainbikespor skal ske under stor hensynstagen til andre brugere og naturen. Mountainbiking kan begrænses til visse zoner. Mountainbikesporene må kun krydse områdets hovedstier på steder med gode oversigtsforhold, og antallet af krydsninger skal begrænses mest muligt.
- Multisport har prioritet i forhold til beplantning. Det betyder at der kan justeres i beplantningen for at skabe passage for spor.

### Friluftssvømmere

De store beskyttede søer tilbyder gode

muligheder for svømning.

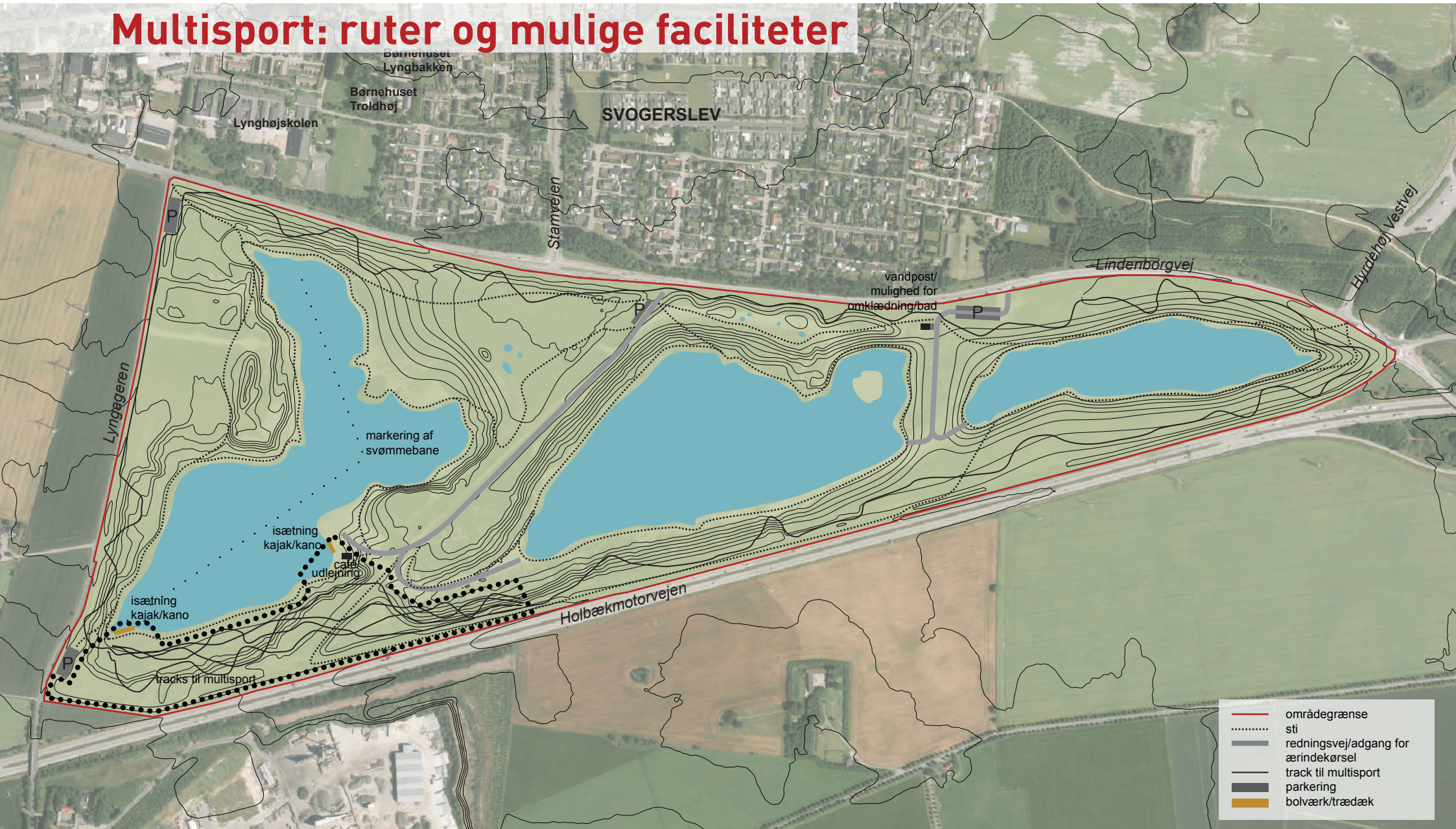
- Der kan udlægges et mindre antal permanente bøjer i den vestlige sø, for at markere afstande.
- Der kan etableres en flydeplatform i vandet eller kanter ved bredden, som letter adgangen til vandet.

### Andre

Faciliteter og anlæg til andre friluftssportsgrene kan etableres under forudsætning af, at de falder ind i landskabet og ikke er til uforholdsmæssig gene for andre brugere af området.



# Multisport: ruter og mulige faciliteter



# Natur og naturpleje

## Naturen som ramme for alt det andet og som værdi i sig selv

En tidligere grusgrav som Svogerslev Grusgrav har et stort potentiale til at blive et attraktivt og værdifuldt naturområde. Et attraktivt naturområde, som danner en god ramme for alle de aktiviteter, som vi gerne vil have i grusgraven. Og en værdifuld natur, hvor nogle af de truede arter i den danske natur får nye gode levesteder.

Søer i råstofgrave er ofte meget klarvandede. De store søer er mest interessante for vandplanter, fisk og fugle, mens de mindre søer er interessante for vandplanter, padder og vandinsekter.

Råjorden i råstofgravene minder i et vist omfang om jordbunden efter sidste istid, og giver derfor mulighed for, at der kan indvandre plantesamfund, som kan kaldes oprindelige. På våde arealer drejer det sig om orkiderige kærtypen og på tørre arealer drejer det sig om typer af overdrevsflora.

Også fredede krybdyr, f.eks. markfirben, som er på naturbeskyttelseslovens bilag 3 (habitatdirektivets bilag IV) trives i råstofgrave.

- For at give muligheder for at udvikle en stor biologisk mangfoldighed og for at fastholde et varieret landskab som en attraktiv ramme for friluftsliv, skal der gennemføres bevidst landsskabsudvik-

ling og naturpleje.

- Der skal være en pleje, som understøtter områdets naturtyper. F.eks. skal områder, som udlægges som overdrev, plejes med græsning eller høslet og vandhullerne i området skal plejes.
- Invasive arter som f.eks. japansk pileurt skal bekæmpes og gerne udryddes.
- Beplantning skal være med hjemmehørende arter og evt. skovdrift skal være naturnær.

### Designguide for Beplantning

**Overdrev/eng:** Lysåbne arealer, der skaber gode vækstbetingelser for vilde enggræsser og – blomster, og som kun har få spredte træer og buske. Græsning og/eller høslet af arealerne er med til at holde en stor del af de træagtige planter nede og skabe et åbent og overskueligt område.

**Lunde:** Mindre områder med træer med en hovedvægt på en eller to træarter. Lundene er karakteristiske ved at have en delvist transparens i øjenhøjde, og man kan således bruge "rummet" under trækroneerne og færdes imellem træerne og orientere sig ud i landskabet. Lunde i

rende arter og evt. skovdrift skal være naturnær.

- Græssende dyr skal være omgængelige, dvs. dyrene må ikke være uvane (ustyrkelige, vilde, rasende, eller angribe mennesker) eller særligt nervøse eller opsøgende.
- Beplantningen skal tilpasses ønsker om aktivitet, f.eks. stiforløb til multisport.

dette område kan f.eks. bestå af eg, vortebirk eller lind.

**Trægrupper:** Mindre områder med træer og buske, med en stor variation af træ- og buskarter. Trægrupperne har karakter af små skovparceller med skovbryn og er typisk mere utilgængelige. Trægrupperne har også karakter af at være en remise, et gemme og fourageringssted for områdets dyr, og kan i dette område bestå af arter som: skovfyr, eg, lind, skovæble, fuglekirsebær, rødæl, hvidtjørn, slåen, hæg.

**Krat og Skov;** Krat og skov er større sammenhængende bevoksede områder. Hvor krat hovedsageligt består af buske er skov domineret af skovtræer og buske.

# Natur og naturpleje



# Søerne

De tre søer i Svogerslev Grusgrav indeholder naturværdier og giver gode muligheder for friluftsliv. Benyttelsen af søerne skal afvejes i forhold til beskyttelsen af fuglelivet, fiskebestanden og plantelivet i søerne.

- I en af søerne etableres en mindre badestrand, hvis der kan opnås en høj badesikkerhed.
- Der kan etableres en ponton-plattform til badning og udspring.
- I en af søerne skal beskyttelsen af dyre- og plantelivet have højest prioritet.
- I den vestligste sø kan etableres en vandaktivitet, som kan fylde svarende til 120 x 220 meter.
- Lystfiskeri med stang er frit, men kræver statsligt fisketegn og kan begrænses i visse zoner. Der må ikke udsættes fisk i søerne eller tilføres næring til søerne, f.eks. er såkaldt forfodring ikke tilladt.
- I en eller to af søerne kan der være mulighed for at sejle med mindre ikke-motoriserede fartøjer som kano eller vandcykel, og der kan evt. etableres mindre bådbroer, bolværk eller lignende.
- Efter ansøgning kan der trænes med

hunde i en af søerne, såfremt det ikke generer de øvrige brugere eller fugleliv.







## Organiserede aktiviteter og kommercielle aktører

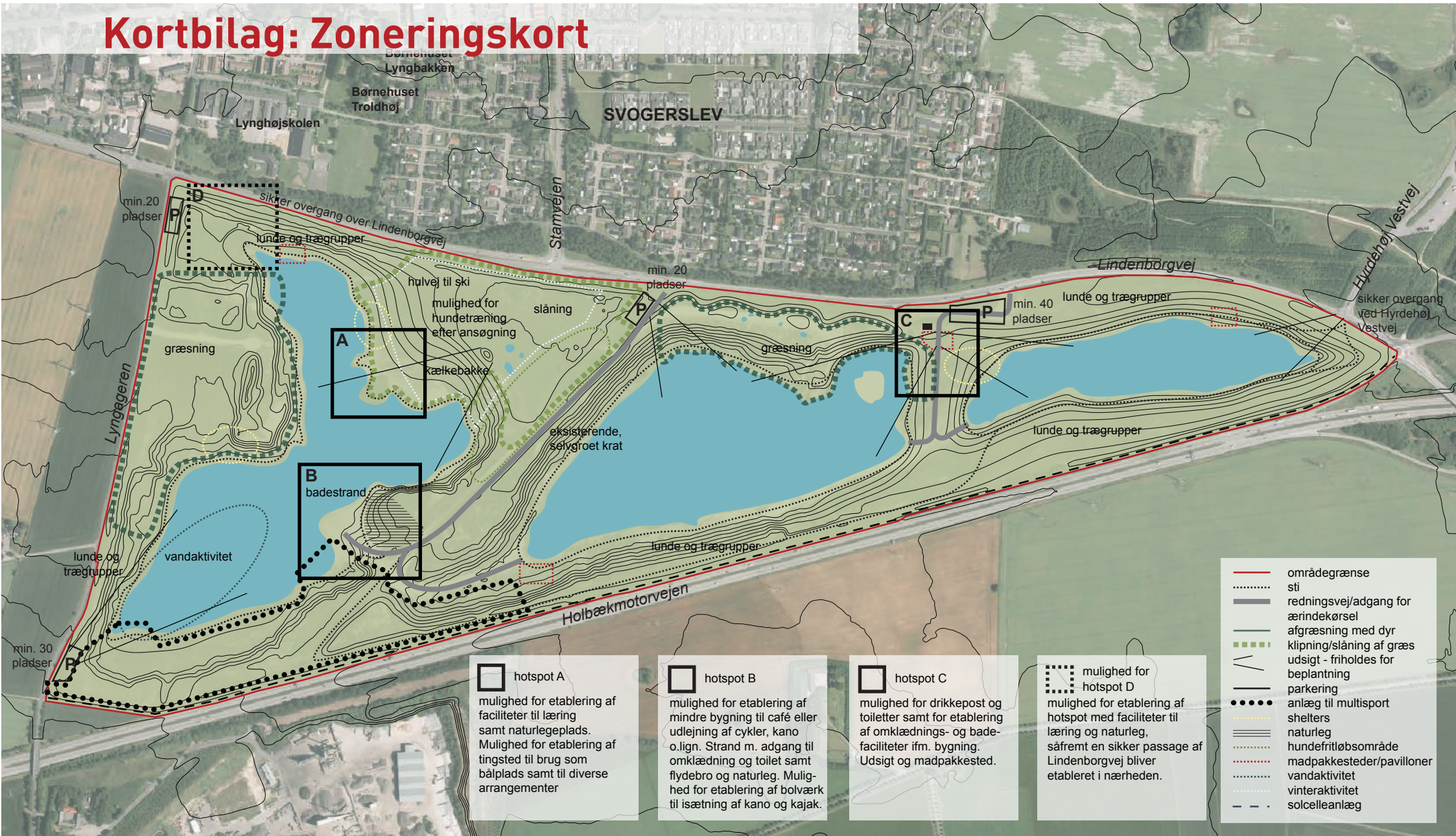
Der er offentlig adgang hele døgnet til alle områder i Svogerslev Grusgrav hele året. Dog ikke i det midterste område så længe der indvindes råstoffer. Det vil være muligt for foreninger og institutioner efter tilladelse at etablere mindre aflåste bygninger til opbevaring af materiel eller til brug for undervisning el.lign. Kommercielle aktører kan efter aftale og mod betaling af leje ligeledes få lov at etablere mindre bygninger og faciliteter. Det kan f.eks. være:

- Undervisningsbaser til skoler og mindre spejderhytter.
- Bygning til udlejning af mountainbikeudstyr eller bådbrø til udlejning af vandcykler, kanoer el.lign.
- Mindre cafe eller kiosk.
- Der kan efter aftale også opsættes private faciliteter, som f.eks. bistader.
- Endvidere kan f.eks. de åbne pavilloner og særlige arealer reserveres af skoler, institutioner, foreninger, kommercielle aktører mm. til brug i afgrænsede korte perioder.
- På den sydlige side af støjvolden mod motorvejen, er der mulighed for at etablere solcelleanlæg.

Etablering af anlæg forudsætter at de nødvendige tilladelser og dispensationer efter bl.a. naturbeskyttelsesloven og planloven kan opnås.



# Kortbilag: Zoneringskort



**hotspot A**  
 mulighed for etablering af faciliteter til læring samt naturlegeplads. Mulighed for etablering af tingsted til brug som bålplads samt til diverse arrangementer

**hotspot B**  
 mulighed for etablering af mindre bygning til café eller udlejning af cykler, kano o.lign. Strand m. adgang til omklædning og toilet samt flydebro og naturleg. Mulighed for etablering af bolværk til isætning af kano og kajak.

**hotspot C**  
 mulighed for drikkepost og toiletter samt for etablering af omklædnings- og bade-faciliteter ifm. bygning. Udsigt og madpakkested.

**mulighed for hotspot D**  
 mulighed for etablering af hotspot med faciliteter til læring og naturleg, såfremt en sikker passage af Lindenborgvej bliver etableret i nærheden.

- områdegrænse
- ..... sti
- redningsvej/adgang for ærindekørsel
- afgræsning med dyr
- klipning/slåning af græs
- udsigt - friholdes for beplantning
- parkering
- anlæg til multisport
- shelters
- naturleg
- hundefritløbsområde
- madpakkesteder/pavilloner
- vandaktivitet
- vinteraktivitet
- solcelleanlæg





# ROSKILDE

KOMMUNE

By, Kultur og Miljø  
Postboks 100  
Rådhusbuen 1  
4000 Roskilde

Illustrationer og billeder:

Opland Landskabsarkitekter: Alle kortskitser,  
forsiden, side 8 (undtagen 1 fra Colourbox), side  
10-11, side 16-17 (undtagen et fra Colourbox).

Colourbox: Side 8 midterste lille, side 17 ven-  
stre spalte, midterste

Roskilde Kommune: Øvrige

