

# VÆRDIKATALOG FOR JYLLINGE



KULTURARV I ROSKILDE KOMMUNE  
JANUAR 2014



ROSKILDE  
KOMMUNE

# INDHOLD

<b>Forord</b>	<b>3</b>
<b>Jyllinge og livet omkring Fjorden</b>	<b>4</b>
<b>Et kort rids af Jyllinges udvikling</b>	<b>6</b>
<b>Jyllinges landskab - de store træk</b>	<b>8</b>
<b>Bebyggelser i Jyllinge - de store træk</b>	<b>10</b>
<b>Bevaringsværdig bebyggelse i landsbyen</b>	<b>12</b>
<b>Bevaringsværdige landskabstræk i landsbyen</b>	<b>14</b>
<b>Seks fortællinger om Jyllinge</b>	<b>16</b>
<b>Jyllinges DNA</b>	<b>20</b>
<b>Bevaringsværdier og DNA i Jyllinge landsby og fiskerihavn</b>	<b>26</b>
<b>Udfordringer og anbefalinger til planlægningen</b>	<b>30</b>
<b>Her kan du læse mere</b>	<b>33</b>

Dette værdikatalog er udarbejdet af  
Roskilde Kommune i samarbejde med  
Planværkstedet Aps

FOTOS OG LAYOUT  
Planværkstedet Aps



På "Havnedag i Jyllinge", fik borgerne mulighed for at fortælle deres historier om Jyllinge.

Kommunerne skal udpege kulturmiljøer og bevaringsværdige bygninger i Kommuneplanen. I den gældende Kommuneplan for Roskilde Kommune er der i samarbejde med Roskilde Museum udpeget 6 kulturmiljøer i bymidten og de nærmeste omgivelser. I de kommende år vil Roskilde Kommune undersøge, om der er andre kulturmiljøer, som skal udpeges. Ud over kulturmiljøerne skal Kommuneplanen indeholde en oversigt over kommunens bevaringsværdige bebyggelser. I dag er disse ikke indarbejdet i kommuneplanen, men fremgår alene af Kulturatlas for Roskilde eller bevarende lokalplaner. I forbindelse med, at de bevaringsværdige miljøer og bebyggelser løbende indarbejdes i Kommuneplanen, ønsker Roskilde Kommune at undersøge, om udpegningerne stadig er opdaterede og relevante, og om der er andre interesser der skal tages vare på i planlægningen. Det er bl.a til dette formål, at Værdikatalog for Jyllinge skal anvendes.

## FORORD

Vi skal tage vare på vores kulturarv af mange grunde. Kulturarven er vores fælles fortid, som er vigtig at bringe med ind i fremtiden. Kulturarven har også betydning for, hvor vi vælger at bo eller placere vores virksomheder. En stærk lokal profil på kulturarven øger områdernes herlighedsværdi og er med til at skabe gode byer, der både fastholder og tiltrækker nye borgere og virksomheder. Derfor er det vigtigt at kende den lokale kulturarv og de stedbundne værdier, som er grundlaget for byens selvforståelse og identitet.

Værdikatalog for Jyllinge indeholder et overblik over de værdier, som er med til at tegne Jyllinges kulturhistorie og stedbunde kvaliteter. Værdikataloget bygger på en blanding af kulturhistorisk viden, fysiske registreringer i området og fortællinger om livet i Jyllinge, fortalt af byens borgere. Værdikataloget er ikke en historiebog, og heller ikke en lokalplan med bestemmelser om, hvad man må og ikke må.

Med værdikataloget ønsker Roskilde Kommune at indkredse bevaringsværdierne i Jyllinge som afsæt til at revidere og udpege nye kulturmiljøer og bevaringsværdige huse og træk i byen. Værdikataloget skal også bruges til at sætte fokus på, hvordan vi bedst muligt udvikler og holder kulturarven i live. Det gøres, bl.a. ved at kaste lys over de steder og aktiviteter, som er med til at sikre et aktivt og spændende samspil mellem det gamle og det nye Jyllinge.

Værdikataloget er blevet til i samarbejde med Jyllinges borgere, som hermed skal have en stor tak for de mange bidrag og spændende fortællinger om deres by.

# JYLLINGE OG LIVET OMKRING FJORDEN

Roskilde Fjord har gennem tiderne været grundlag for liv og bosætning. Omkring Fjorden findes kulturmiljøer, som ikke findes andre steder, og som fortæller om forskellige tiders brug og relation til Fjorden. Særligt for Roskilde Fjord er de ubeboede holme og småøer, som både før og i nyere tid har været vigtige græsnings- og jagtarealer for byerne langs Fjorden.

Kigget over Fjorden og Lilleø set fra området omkring fiskerihavnen. Billedet afspejler den aktivitet, der er på stedet med bådene i vandet, garn og joller.

## Jyllinge - en del af Roskilde Fjord

Roskilde Fjord har stor betydning for Roskilde Kommunes historie og identitet. Fjorden er et af de vigtigste landskabstræk i kommunen, et landskabstræk som også skaber sammenhæng til de øvrige byer og landskaber rundt om Fjorden. Fjorden udgør et samlet kulturmiljø, der rummer fortællinger fra oldtid til nutid. Fjorden er derfor valgt som én af de bærende fortællinger om Roskilde Kommune, som prioriteres i kommunens arbejde med kulturarven.

Historierne omkring Fjorden er mange. Fra Skjoldungelandet, vikingeskibene, Roskilde by, Sankt Hans Hospital, fiskerlejerne, til Risø. I dette spænd ligger historien om Jyllinge landsby og havn som en væsentlig del af fortællingen.

Jyllinge repræsenterer historien om, hvor-

dan et landsby- og fiskermiljø har udviklet sig til en moderne by, hvor nærheden til Fjorden både i fortiden og i dag spiller en afgørende rolle for både bosætning og den lokale identitet.

I det videre arbejde med at beskrive og formidle Fjorden som bærende fortælling, vil det være oplagt at gå videre med området omkring Sct. Jørgensbjerg, som tidligere fungerede som havn og fiskerleje for Roskilde. Det samme gælder Risø, som udgør en spændende fortælling om den nyere tids teknologiske udvikling. Begge områder, som er knyttet til Roskilde Fjord, men med en helt anden relation til Fjorden og med en helt anden lokal identitet. Dette hæfte tænkes således som ét ud af flere, hvor livet omkring Fjorden er det overordnede tema. På sigt er det intentionen, at andre bærende fortællinger om Roskilde sættes i værk.

På kortet længst til højre er markeret de tre områder i Roskilde Kommune, som har betydning for beskrivelsen af Fjorden som bærende kulturhistorisk fortælling i Roskilde

En del af Jyllinge er allerede udpeget som kulturmiljø. Det udpegede kulturmiljø er markeret med skravering på kortet til højre. Ved kulturmiljø forstås de kulturhistoriske sammenhænge i et fysisk miljø. Begrebet bruges til at udpege bevaringsværdier, hvor historien og stedet har en sammenhæng.

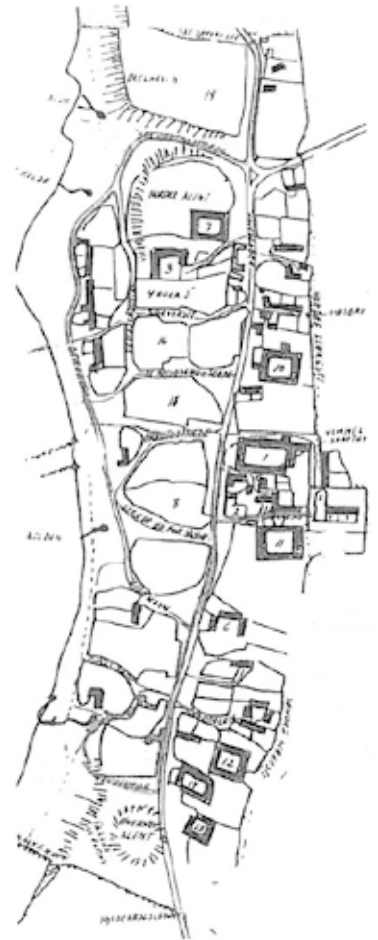




# ET KORT RIDS AF JYLLINGES UDVIKLING

Jyllinge, eller ”Julækæ” som byen kaldtes omkring 1170 opstod som en mindre samling huse ved Roskilde Fjord. Siden har byen udviklet sig fra landsby og fiskerleje til en moderne bosætningsby i en god pendlerafstand fra Roskilde og København.

Jyllinge rummer en række historier, der alle er en del af Jyllinges kulturarv og identitet. I dette værdikatalog fokuseres på bevaringsværdierne i Jyllinge landsby og havn som udgangspunktet for at fortælle historien om Jyllinge. Det var her byen opstod og udviklede sig. Senere kan værdikataloget udbygges med flere af byens mere nutidige fortællinger.



1790'erne

## Landsbyen

Jyllinge er en forte-rækkeby. Før udskiftningen lå den oprindelige bebyggelse langs Bygaden med landsbyforten mellem vejen og kysten. Landsbyforten blev bl.a. brugt til at samle kreaturer til græsning, inden de blev drevet ud til græsning på overdrevet. Fra tiden før udskiftningen ses spor som kirken, præstegården, det delvist uregulerede vejforløb med gårdenes placering langs vejen. Med tiden er en stor del af fortens bebygget med andre gårde og med jordløse huse for fiskere, landarbejdere og handlende.

Den ældste skolebygning, som er fra 1773, findes stadig, og det samme gør små klynger af de oprindelige fisker- og håndværkerhuse og dele af det gamle bygærde.

Efter udskiftningen i 1780'erne gik man fra trevangsbrug til at udmatrikulere jorderne, så gårdene havde deres egne samlede

jorde. På de arealer, hvorfra gårdene blev udflyttet, blev arealerne udstykket i mindre ejendomme, og bebygget med mere blandede bebyggelser i varieret byggeskik. Syd for byen blev der bl.a. i 1920'erne bygget et beskedent antal sommerhuse langs stranden. Fra andelstiden er der velbevarede spor som smedje, brugs, forsamlingshus, skolebygningen fra 1910 og hotellet fra 1916.

## Havnene

Ud for Lillelø ligger Jyllinge Fiskerihavn. De oprindelige bådebroer af sten, som bl.a. ses neden for Klinten, blev i 1870 udvidet til en mere nutidig havn, som med sine lange stenmoler kunne danne ly for fiskernes joller. I Jyllinge var det i særlig grad ålefiskeriet, som satte sit præg på havnens liv. Senere kom de karakteristiske små fiskerhuse, Jyllinge Fiskeeksport og landingspladser til, og havnen fungerede uforandret indtil i 1968, hvor den efter

mange års venten blev udvidet og istandsat. I 1960'erne blev bygget endnu en havn ved Rådalsgården nord for byen, og i slutningen af 1960'erne blev Jyllinge udbygget med en lystbådehavn syd for byen.

## Det nye Jyllinge

I slutningen af 1960'erne og op gennem 1970'erne skete stor byudvikling i Jyllinges sydlige del.

Mange havde fået øje på det idylliske sted ved Fjorden, og da arealerne syd for byen omkring den gamle Vandmøllegård blev udstykket, gik der ikke længe før en ny byggestil skød op i Jyllinge - parcelhusbyggeriet. Mange mennesker kom til byen på samme tid og skabte en ny bydel med sit eget særlige ”tilflytterliv”.

Parcelhusbyggeriet spredte sig i løbet af 1980'erne til flere dele af Jyllinge, og i starten af 1990'erne kom også tæt-lave bebyggelser med fællesarealer og intime rækkehusbebyggelser til.





1890'erne



1950'erne



### Jyllinge Nordmark

Oprindeligt var Jyllinge Nordmark græsningsarealer til gårdenes kreaturer. Men i slutningen af 1950'erne og begyndelsen af 1960'erne blev gårdene i Nordmarken udstykket til sommerhusgrunde. Det var især selvbyggere fra København, som byggede, ofte af genbrugte materialer. I løbet af de næste 30 år blev bygget nyere og større sommerhuse, og i 1990'erne fik Nordmarken status som helårsområde. Herefter er sket en gradvis omdannelse af sommerhusene til helårsboliger.

### Jyllinges byliv

Bygaden har tidligere været omdrejningspunktet for Jyllinges byliv. Her lå bl.a. skolen, bageren, smedjen og byens butikker. Den gamle brugs som blev stiftet som andelsforening i 1890. Ved siden af

Brugsen blev etableret Jyllinge Forsamlingshus. Omkring 1973 flyttede brugsen og flere andre af Bygadens butikker til mere moderne faciliteter i det nyopførte Jyllingecenter nord for den gamle landsby. Denne "udflytning" af handelslivet betød, at en væsentlig del af bylivet blev rykket væk fra den gamle landsby og indendørs i det nye center. Brugsens bygning blev senere ombygget og har blandt andet huset Fjordmuseet.

Kortene viser Jyllinges forandring fra landsby i 1797 med gårdene og landsbyforten i midten til den by Jyllinge er idag.

Nedenfor ses tre små skure ved foden af Klinten. Skurene er bygget i hhv. 1937, 1938 og 1940'erne. Midt for Klinten ligger et skur/atelier som tidligere har tilhørt kunstneren Hans O. Brasen, som har malet mange malerier af livet og menneskene i Jyllinge. Skurene indgår som en del af kulturmiljøet i Jyllinge.



# JYLLINGES LANDSKAB - DE STORE TRÆK

Landskabet har stor betydning for, hvordan Jyllinge opleves. Samspelet til Roskilde Fjord er afgørende for byens opståen og for de landskabelige og rekreative værdier, der i dag kendetegner Jyllinge.

Landskabet har givet byen sin struktur og orientering. Den gamle landsbykerne, som ligger langs Bygaden, er placeret på et smalt plateau på toppen af kystskrænten, der skræner stejlt mod Roskilde Fjord. Her har gårdene ligget ideelt for dyrkning af jorden. Neden for skrænten ligger de mindre fiskerhuse fra det oprindelige fiskerleje, og imellem på skrænten har flere mindre huse efterhånden fyldt pladsen ud. Det nyere Jyllinge breder sig ud over fladerne på plateauet oven for skrænten i tydeligt afgrænsede boligkvarterer fra forskellige årtier. I Jyllinge Nordmark ligger bebyggelserne ud i ådalsstrøget omkring Værebros Å i de omdannede sommerhusområder.

## Landskabets dannelse

Landskabet omkring Jyllinge er et istidslandskab med moræneflader og morænebakker gennemskåret af smeltevandflo-der og tunneldale, bl.a. ved Værebros Å og Gundsømagle sø, der har haft deres udløb i Roskilde Fjord. Senere har havvandsstigninger medført at stenalderhavet har strakt sig ind i landet. Og senere igen har landhævning betydet, at tidligere våde områder er blevet tørre og ligger som flade arealer med hævet havbund i nutidens landskab.

## De store landskabstræk

Roskilde Fjords samlede fjordlandskab rummer store landskabelige værdier og har bred rekreativ betydning både lokalt og for hele hovedstadsregionen. Roskilde fjordlandskab er i høj grad med til at kendetegne hele egnens natur og landskab med sin store udstrækning, bugtede kystlinje og det lave blanke vand. Jyllinge ligger smukt på havskrænten og skuer

ud over Fjorden, på overgangen mellem Fjorden og landbrugslandskabet.

## De bynære landskaber

Ved Jyllinge fremstår Fjorden som et samlet "rum" med land hele vejen rundt, hvori de mange holme skaber variation i udsigter og levesteder for dyr og planter.

I Jyllinge står de gamle havskrænter som stejle sider mod Fjorden med en smal bræmme af strandeng mod vandkanten. Overgangen mellem land og vand er på en gang både dramatisk og glidende. Nordøst for Jyllinge løber Værebros Ådal og længst mod syd Hove Å. Værebros Ådal er en gammel arm af Roskilde Fjord, som engang strakte sig 12 km ind i landet. I Jyllinges "bagland" ligger den bynære Guld-dysseskov som den østlige afgrænsning landskabet omkring Jyllinge.

Fjorden, den sammenhængende kyststrækning og skrænterne mod kysten gør landskabet omkring Jyllinge særlig værdifuldt. Det samme gælder holmene og småøerne, som sammen med Lilleø er med til at danne variation i udsigten over Fjorden. De grønne kiler og de grønne områder i byen er vigtige som udsigtskiler og grønne pauser i byen. Særlig karakteristisk er også Jyllinges skarpe bykant mod kilerne og landbrugslandet.







-  Kystlinje
-  Byfællede og grønne strøg
-  Strandenge og holme
-  Værebros Å
-  Trærækker
-  Det åbne land



# BEBYGGELSER I JYLLINGE - DE STORE TRÆK

I dag er Jyllinge en sammensat by med mange kvarterer og stilarter. Kernen, den gamle landsby, fiskerlejet og gårdene, omkranses af parcelhuskvarterer i Sydbyen, sommerhuse i Nordmarken, hvoraf mange senere er blevet til individuelle helårsvillaer, rækkehuse og Centerområdet langs Jyllinge Parkvej og tæt-lave bebyggelser fra 90'erne i byens kant.



## En arkitektonisk rejse i tid

Jyllinges bebyggelse tegner et tydeligt billede af, hvordan byen har udviklet sig over tid. Men den fortæller også om en arkitektonisk bygningsarv med forskellige tiders stilarter og idealer.

## Parcelhusområderne

Bevæger man sig udefra og ind mod Jyllinge tegnes byens kant af parcelhusudstyknings fra 1960 – 1980'erne som en skarp afgrænsning mellem land og by. Særligt parcelhusområdet i Sydbyen fra 1960'erne med de lange lige veje danner en tydelig kontrast til den krogede og mere selvgroede landsby. I parcelhusområderne er det typiske hus i én etage, opført i røde eller gule tegl med saddeltag og med carport. Her er det ønsket om egen have, god plads og en funktionel ramme om familielivet som tegner tidens byggeskik. Flere af husene er opført som "typehuse". Som en vigtig del af parcelhusområdernes funktio-

nalitet er de gennemgående stisystemer, som adskiller trafikarterne. Denne opdeling opstod som et svar på den stigende bilisme i 1960'erne og er også med til at fortælle om Jyllinges udvikling.

## Jyllinge Nordmark

At Jyllinge Nordmark opstod som sommerhusbebyggelse ses stadig den dag i dag. Enkelte steder finder man små sommerhuse opført i slutningen af 1950'erne og i 1960'erne, men de fleste sommerhuse fra dengang er enten ombygget eller overgået til helårsboliger. I området er også kommet helt moderne villaer til. Villaer som i størrelse og arkitektur ligger langt væk fra de ydmyge sommerhuse, som området rummer. Den lidt slyngede vejstruktur og den sammensatte bebyggelse gør på en side området lidt rodet, men er samtidig med til at bevare områdets historie og lidt "skæve" charme.

## Tæt lave bebyggelser

I slutningen af 80'erne og i 1990'erne tog de tæt-lave bebyggelser fart - også i Jyllinge. Ønsket om at bo på mindre plads, men stadig med egen have, kunne realiseres i denne form for bebyggelse, hvor de landsbyagtige gadestrøg, fællesarealer og den tætte bebyggelse spiller en stor rolle i områdets identitet. De tæt-lave bebyggelser ses både som typiske murstensbygninger fra 1990'erne, som fx Markskellet, men også i mere nutidige udgaver.

## Centerområdet

Centerområdet i Jyllinge tegner sig tydeligt som en akse gennem byen. Med skolen, butikcenter og institutioner ligger de offentlige funktioner side om side og udgør et funktionscenter i byen, som i højere grad end den gamle Bygade lever op til nutidens krav om det moderne, rationelle og særlig bilvenlige centerområde. Som en vigtig del af byens center er de grønne





Parcelhusområderne, de tæt-lave bebyggelser, Jyllinge Centret, de blandede byområder og den igangværende udvikling af Jyllinge Nordmark omkranser Jyllinge landsby. Disse områder rummer værdier, som hører deres arkitektoniske stilart og tid til. Værdier som også er en del af Jyllinges kulturarv.



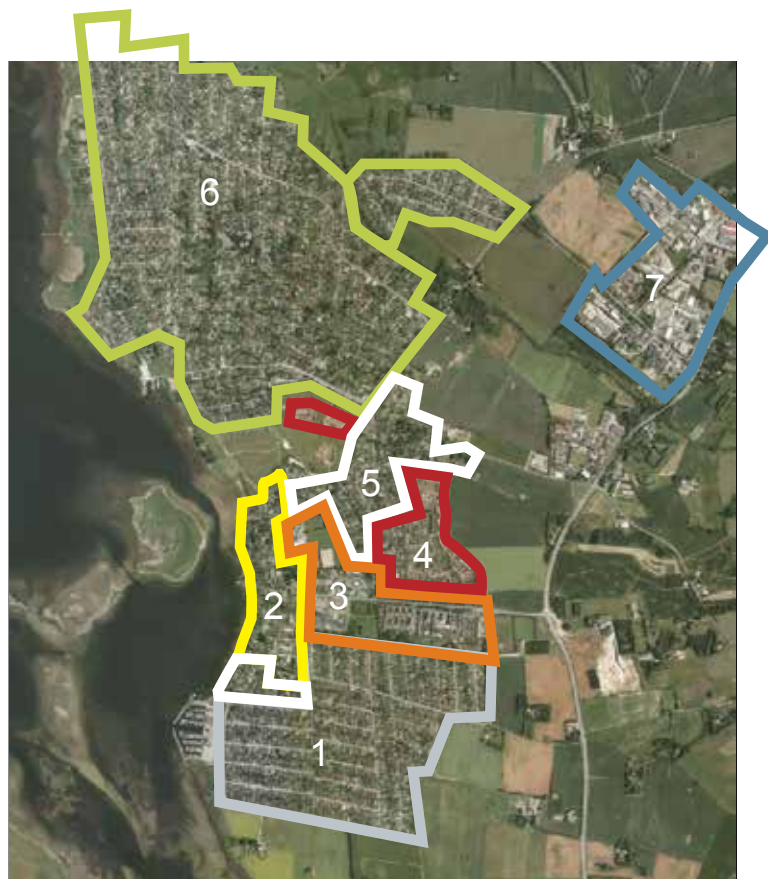
arealer, hvor der er plads til sport og fritid. Her spiller Jyllingehallen en særlig rolle som et markant samlingssted.

### Blandede boligområder

Ud over de nævnte områder er der en række områder i Jyllinge, som er udbygget i relation til den gamle by eller som er opstået som udfyldninger i byen. Særligt syd for landsbyen ligger en række fine bebyggelser, som er overgået fra sommerhuse til helhårsbebyggelser.

### Jyllinges byområder

1. Sydbyen, parcelhusområde
2. Den gamle landsby
3. Centerområdet
4. Tæt-lav områder
5. Blandede boligområder
6. Jyllinge Nordmark, sommerhus/boligområde
7. Erhvervsområde





# BEVARINGSVÆRDIG BEBYGGELSE I LANDSBYEN

Landsbyen udgør Jyllinges kerne. Som perlen i en musling ligger den omgivet af Fjorden på den ene side og den nyere by på den anden. Landsbyen og især området omkring Fiskerihavnen rummer store bygningsmæssige kvaliteter og bevaringsværdier. Landsbyen er omfattet af en bevaringsplan fra 1983.



## Landsbyens struktur

I landsbyen findes både gamle gårde, landarbejderboliger, fiskerhuse og enkelte villaer. Bebyggelsen ligger centreret omkring Bygaden som udgør et plateau gennem hele byen. Fra dette plateau strækker bebyggelsen sig ned ad skrænten mod Fjorden og op ad skrænten mod øst. Jyllinge Kirke tegner sig tydeligt med sine hvidkalkede mure på toppen af Bygadens plateau.

## Bebyggelsen langs Bygaden

Langs Bygaden ligger foruden byens gårde og landhuse de butikker og offentlige byggerier, som har været vigtige for livet i byen. Heriblandt den gamle skole, Lindebjerggård som nu er bibliotek, Jyllinge Præstegård og den gule Smedje. En stor del af bebyggelsen langs Bygaden ligger helt ud til gadelinjen. Enkelte huse

er trukket tilbage bag en lille forhave, men har typisk et stengærde eller en hæk som afgrænsning mod gaden. Denne vekslen mellem husfacader og grønne hegn er med til at understrege Bygadens let slyngede forløb og gør gadeforløbet tæt og stemningsfuldt.

Fra Bygaden løber små intime stræder som f.eks. Strandstræde og Langløbet ned mod Fjorden. Disse stræder giver mulighed for storslåede kig ud over Fjorden, og en helt særlig oplevelse af samspillet mellem bebyggelse og landskab.

## Bebyggelsen ved kysten

Langs kysten ligger Langløbet. Her danner små fiskerhuse, røde fiskerskure, stejlepladser, fiskerihavnes joller og kystlandskabet et helt unikt kulturmiljø, som er værdifuldt og velbevaret, uden at være "et museum".

## De bevaringsværdige bygninger

En del af bebyggelsen i landsbyen er med tiden bygget til og om. Det gælder også for en del af de huse, som er udpeget som bevaringsværdige i den gældende bevaringsplan. Trods ombygningerne er det i hovedtrækket lykkedes at bevare områdets karakter ved at sikre, at bebyggelsens udtryk og stilart passer til den oprindelige bebyggelse. Ud over de bevaringsværdige landsbyhuse ligger enkelte nyere villaer, som i deres byggeskik og arkitektur også har kvaliteter, som er værdifulde for landsbyen.

I Bevaringsplanen for Jyllinge er udpeget en række bevaringsværdige huse. Det kan overvejes at justere planen, da en del af bebyggelsen er forandret eller fjernet. I planen er vigtige udsigter mv. heller ikke sikret for fremtiden.



6

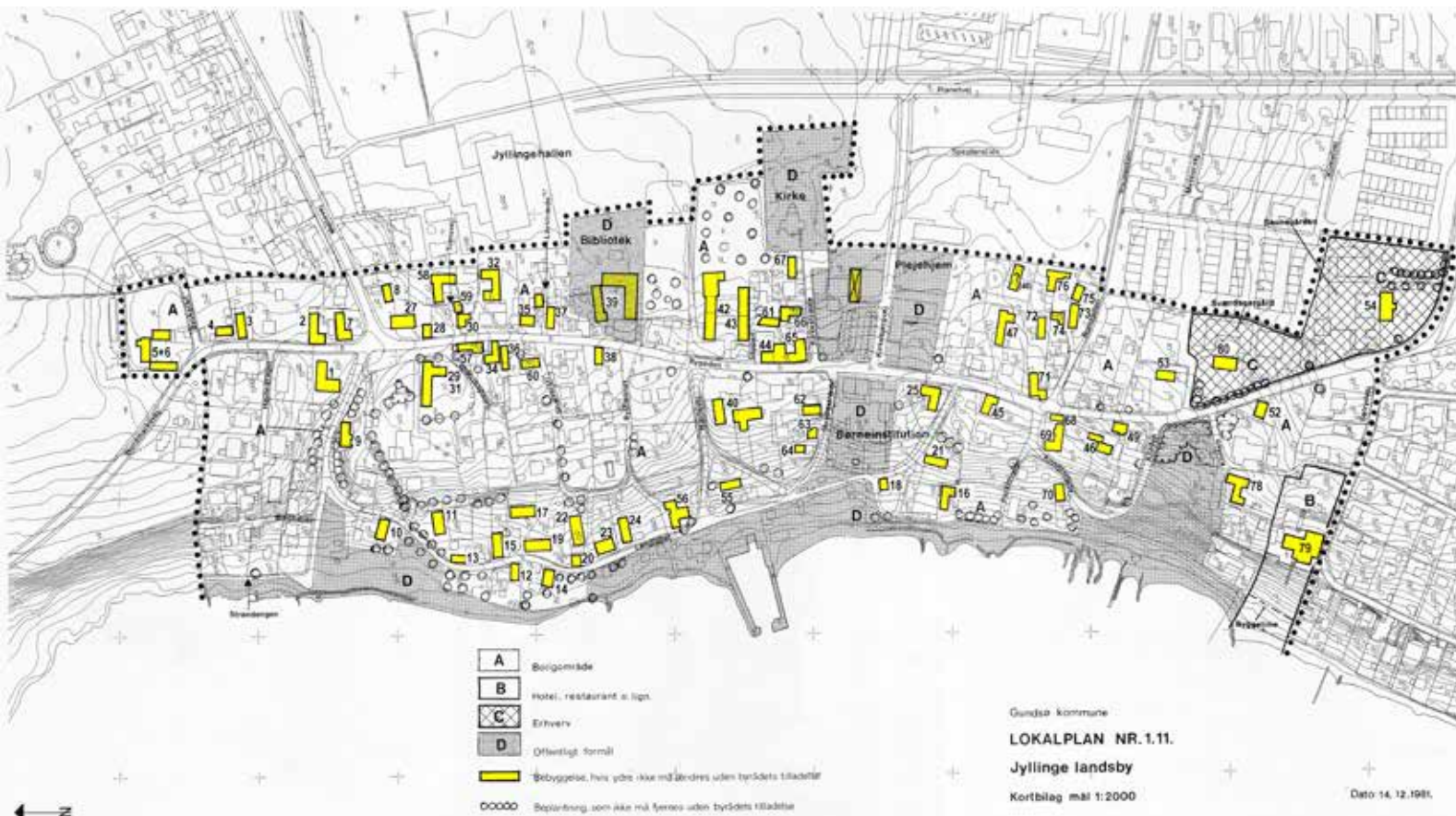


4



1. Kig langs Bygaden mod den gamle skole.
2. Den gamle og den nye skolebygning danner en klar kant og et værdifuldt bymiljø ud mod Bygaden
3. Jyllinge Kirke
4. Kig fra Langløbet mod Fjorden
5. Fiskerhuse og fiskerskure ved Langløbet
6. Små stræder med håndværker- og fiskerhuse som her overfor smedien giver et særligt værdifuldt og stemningsfuldt bymiljø.

Bevaringsplanens kort over bevaringsværdig bebyggelse





# BEVARINGSVÆRDIGE LANDSKABSTRÆK I LANDSBYEN

Udsigterne over Fjorden er kendetegnende for den gamle bydel. I det nye Jyllinge spiller udsigter ikke den store rolle, men fra bygaden og mod kysten er de store eller små kig hele tiden med til at gøre Fjorden og terrænet nærværende. Fra de højtliggende punkter er oplevelsen det åbne panorama, mens det tættere på vandet er kiggene på langs af kysten og mod holmene ud for Jyllinge, der er mest karakteristisk.



## Holmene

Klyngen af holme ud for Jyllinge er et særligt karakteristisk træk for byen med deres fine form, der bryder vandfladen og giver variation og perspektiv/forgrund i udsigten over Fjorden.

## Strandenge

De smalle forstrande ligger som en lille bræmme natur og giver et fint areal at færdes på langs vandet. Flere steder er der dog ikke passage, eller der er for fugtigt.

## Overdrevet

Det åbne afgræssede overdrev nord for havnen viser landskabets form uden bebyggelse. En grøn landskabspause der giver kontrast til byen.

## Stræder og stier

De smalle krogede stræder i den gamle bydel byder hele tiden på nye kig over Fjorden eller overraskende forløb, og er med

til at give oplevelsen af bydelens lille skala og historie. Sammen med stierne giver stræderne adgang til vandet og landskabet i og omkring byen. Særligt for byen er Snæversti.

## Klinten

I den sydlige del af landsbykernen ligger Klinten som en åben grøn samlingsplads, hvorfra kigget over Fjorden åbner sig. Klintens terræn er dramatisk, idet der tidligere er gravet ler, hvilket har formet terrænet yderligere. Mod vejen afgrænses Klinten af en lund af større træer.

## Kilderne

Kilder er kendetegnende for egnen omkring Roskilde. Grundlaget for kilderne skal findes i undergrundens materialesammensætning og vandforekomster. I Jyllinge findes derfor mange brønde og kilder, her ibland Helligkors Kilde og Sankt Søren's Kilde.

## Stendiger og terrænspring

Den gamle bydels terræn har stor betydning for den oplevelse af variation, man får, når man færdes i byen. Mange steder er terrænspring håndteret ved stendiger og stensætninger. Et genkendeligt element der hele tiden viser sig fra nye sider, og som løser nye terrænovergange.

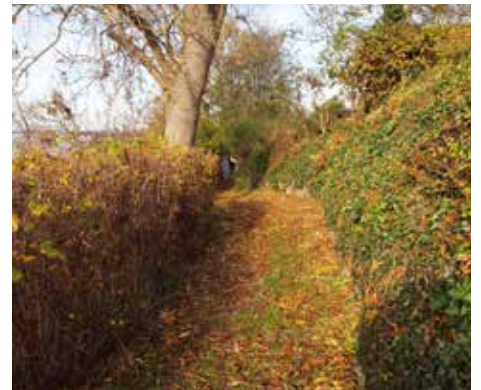
## Træer

De gamle træer og trægrupper i landsbyen er mange steder med til at understrege bygninger eller gadeforløb. Navnlig de stynede træer giver karakter.

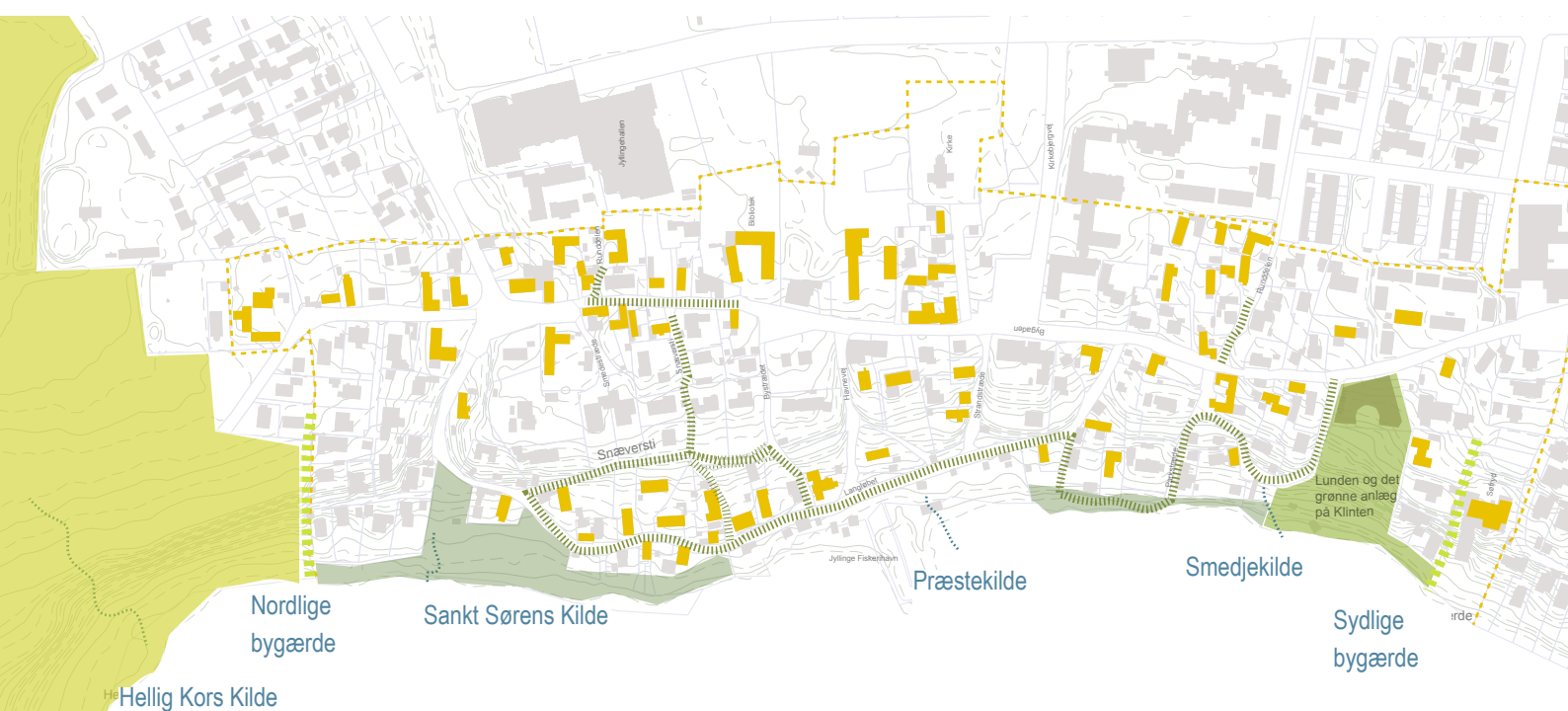




Stengærderne, strandengene, skrænterne og de snørklede stier op og ned i terrænet er landskabelige træk, som har stor betydning for landsbyens identitet og oplevede kvaliteter. Disse træk bør fastholdes i den fremtidige planlægning.



Bykile og overdrev
  Strandeng og skrænter
  Stiforløb med særlig landskabelig værdi





# SEKS FORTÆLLINGER OM JYLLINGE



## JETTE

Jeg er født og opvokset i Jyllinge. Jeg bor faktisk i det samme hus som mine oldeforældre. Jeg har fulgt Jyllinge fra den var en landsby og til nu, fx med udbygningen i 60'erne, men også de svære historier, som kampen med Cheminova der forurenede Fjorden, og jeg kender alle historierne.

Den gamle bydel er mest Jyllinge for mig. Her er alting lidt charmerende skævt og tilfældigt, og der er så mange steder med betydning. Klinten, hvor jeg har kælket og lærte at svømme i gymnastiktimerne, og Fjorden, hvor jeg har løbet på skøjter. Jeg har stadig brugsret til min fars skur ved Klinten, og går tit ture langs stranden for at fornemme stemningen. Men i dag lugter der ikke hyggeligt af tjære, som der gjorde tidligere.

I Jyllinge er der stor aktivitet og mange foreninger og ildsjæle, og en vilje til "at stille op". Det kendetegner byen. Tabet af Fjordmuseet har trykket os meget, men vi er stadig ca. 500 medlemmer i Egnshistorisk Forening. Det er mit ønske for fremtiden, at der vises respekt for værdierne, især for det vi har i den gamle bydel.

Ved Jyllinge har der boet mennesker siden jægerstenalderen, og det siger noget om, at det er et godt sted for mennesker at bo. Byen er en perle. Den er gammel og alligevel så levende. Jyllinge har en sjæl, man har under huden. Her er jeg tryk og kender det – her har jeg mine rødder.

## HANS OG JØRGEN

Vi er vokset op i Jyllinge og har boet her altid – vi er rigtig "Jyllinge-drenge".

For os er det kirken, havnen og holmene, der er mest Jyllinge. Vi er kommet her altid, og vi kommer på havnen hver dag. For at snakke, fiske, eller for at arbejde.

Hans er formand for Jagtforeningen, som hans far stiftede i 1941, som vi begge er med i. Jørgen er i havnebestyrelsen. I Jagtforeningen har vi et fårelaug, og vi står for naturplejen på holmene, som vi lejer af kirken.

Der er mange historier i Jyllinge. Tidligere hed gaderne noget andet, og vi kalder det fx stadig Bagerstrædet, hvor bageren lå. I gamle dage drillede man hinanden og kaldte dem i Bygaden "gadegnivere" og dem langs kysten "strandskader". Der var



også Store Jens, der lavede "Nordre Frihavn" med egen bedding, fordi han ragede uklar med de andre på havnen.

Vi kan huske, at der på Søfryd i gamle dage var keglebaner. Her tjente vi drenge penge ved at rejse kegler. Gæsterne sejlede også på Fjorden og festede.

Der er ikke så mange der kommer her på havnen. Det er mere Hallen, der er samlingspunktet. Det er vigtigt, at miljøet her på havnen ikke forsvinder, og det hele fx bare bliver til lystbåde.

### INGER "BRUGS"

Jeg kom til Jyllinge i 1960. Vi havde købt en sommerhusgrund i Nordmarken, men valgte at bygge og bor her.

For mig er Jyllinge kirken, hvor jeg synger, hallen, hvor alle mødes og dyrker sport, og så Brugsen eller Kvickly, som den nu hedder. Der har jeg arbejdet i 27 år. Engang lå Brugsen i Bygaden sammen med de andre butikker som Tatol og bageriet, men byen voksede og trafikken blev for voldsom, så Brugsen flyttede i 1973, og senere kom centret.

Folk holder sammen her i Jyllinge. Her er et godt foreningsliv, og der er stor virkelyst i byen. Fx fik vi en legeplads på privat initiativ. Vi har også Kastanjehavens venner, der sørger for oplevelser for dem på plejehjemmet. Der er også mange der sejler og har båd enten i Marinaen eller i Rådalshavnen.

Den gamle havn er altid det sted, man går ned. Der er altid hyggeligt. Det er der også mange kunstnere der gennem tiderne har fået øje på. Brendekilde, Brasen og Drews mv. Havnen var også rammen om de store ålefester, hvor der blev samlet penge ind til Jyllinge Hallerne. Vi havde en rigtig åle-mutter i byen, der hed Veronika. Hun solgte ål til alle.

Vi har mange historier og steder i Jyllinge, der er spændende. Det fortæller jeg om, når jeg holder byvandring. Men byens vartegn er jo nok Fjorden og ålene. Det er Jyllinge.





## MARIANNE

I 1960 købte mine svigerforældre sommerhus i Nordmarken, og derfor fik vi øje på Jyllinge. Vi byggede, som nogle af de første, hus i vores udstykning i Sydbyen og flyttede ind i 1969. Dengang kunne man se helt til Roskilde og Frederikssund fra vores hus.

Vi har altid haft en et godt sammenhold i området. Da vi flyttede ind, var alle jævnaldrende og vores børn er vokset op sammen. Kvinderne gik hjemme, og mange af mændene var håndværkere og kunne hjælpe hinanden.

I dag ser vi, at mange af vores børn vælger at flytte tilbage. Det er typisk for Jyllinge. Men i dag arbejder begge, og det er blevet mere en pendlerby. Vi er ikke sejlere, så vi kommer mest i hallen. Det er her man mødes.

I den gamle landsby og på havnen går vi ture. Man går bare ned af en af vejene. Den gamle bydel var tidligere rigtig hyggelig, her mødtes man i Bygaden. Her lå alle butikkerne. Her var jeg frisør i mange år. Senere har jeg arbejdet i en børnehave. Begge steder mødte man alle de forskellige slags mennesker, der bor her i Jyllinge.

Fjorden er allermest Jyllinge for mig. Den skifter hele tiden og naturen, udsynet og solnedgangene er dejlige. Vi er mange der er flyttet hertil samtidig, og vi er mange der ikke vil herfra, men vi mangler lidt muligheder for mindre boliger i Jyllinge, så der kan komme nogle nye familier ind i parcelhusene.

## FINN

Jeg har boet med min kone og to børn i Jyllinge i 10 år. For mig er Jyllinge en pendlerby. I Jyllinge har vi biler og store carporte, og vi kører til alt.

Vi flyttede til Jyllinge, fordi vi gerne ville bo i en by, hvor vi kunne være med i noget – og gøre en forskel, og her trives foreningslivet godt. Men det var Fjorden, der egentlig gjorde udfaldet. Udsigten og nærværet til vandet.

I Jyllinge ved man hvem hinanden er. Vi bor sammen her i Jyllinge, og kan altid låne fx værktøj af naboen. Byen er spændende, fordi man kan aflæse alle dens udviklingstrin fra landsby til moderne by med 10.000 indbyggere. Og så er her sikkert at færdes for børnene. Det kan vi takke vores adskilte trafiksystem fra 60'erne for.



Havnen og den gamle landsby giver byen identitet, men vi bruger dem ikke så meget. Det er mere i Hallen, man mødes. Men det er dejligt at kunne gå langs med vandet, og Sankt Hans på Klinten er også en god tradition.

Det er vigtigt, at Jyllinge også i fremtiden er en "organisme" med sit eget liv.

### EGON

Jeg er vokset op i Jyllinge og er 4. generation ålefisker i Jyllinge. Det er et godt liv, og man bestemmer selv farten.

Havnen er mest Jyllinge for mig. Her er jeg kommet altid, både for at lege som dreng og for at arbejde med min far og sammen med mine egne drenge. Jeg er formand for havnens I/S. Vi kører også altid lige forbi havnen min kone og jeg, hvis vi fx har været ude og købe ind.

Der er flere og flere, der kommer på havnen, for at gå tur eller følge med, men ellers er det mest i hallen, man mødes i Jyllinge. På et tidspunkt var der mange, der kom på havnen for at stå og drikke øl (bajer), men det har vi fået sat skik på. Det var også af hensyn til dem, der bor omkring havnen.

Havnen er uspoleret, og det kan vi takke den gamle havnefoged Poul for. Skurene og brugsretten til området følger dem, der har joller og både, og I/S'et bestemmer, hvem der kan komme ind. Der er kommet flere yngre med, så der er et generationsskifte på vej.

Der er plads til nye aktiviteter. Der har været forhistorier, hvor nogle har samlet lige lovlig mange gamle både og vrage, og det ønsker vi ikke. Vi skal passe på havnen. Det er vigtigt, at havnen ikke ændrer sig. Der skal ikke være fx pølsevogn eller noget, der ikke hører til. Den eksisterende bevaringsplan er god og har virket. Vi har godt fod på det, som det er nu på havnen, men vi skal tænke over fremtiden. Jeg er nok den sidste erhvervsfisker i Jyllinge, og vi skal sikre os, at havnen fortsætter.



# JYLLINGES DNA

Selv om jyllingeborgerne har forskellige opfattelser af, hvad der er der det vigtigste og mest kendetegnende for Jyllinge, er der en række fælles træk, som går igen. Gennem interviews og dialog ved borgermødet om Jyllinge Havn er der fremkommet en række udsagn om Jyllinges værdier og fælles træk.

I det følgende beskrives de fælles træk og værdier som Jyllinges "DNA".

Jyllinges "DNA" udgør sammen med de traditionelle bevaringsværdier og kulturmiljøer Jyllinges kulturarv og stedbundne kvaliteter, som vigtige at passe på, udvikle og holde i live.



## Jyllinge er tæt knyttet til Fjorden og naturen

I Jyllinge er Fjorden vigtig. Herlighedsværdierne ved at være tæt på vandet er fælles for Jyllingeborgerne.

Det at bo så tæt på naturen og kunne færdes langs vandet har stor betydning. Her kan man både se og mærke naturens kræfter, bl.a. fra de flotte kig ud over Fjorden, som både opleves fra Bygaden og fra de grønne kiler.

Jyllinge Holme og Lilleø har gennem tiderne været en vigtig del af Jyllinges identitet. Her har kreaturerne græsset, og førhen var det også et attraktivt udflugtsmål for byens børn. I dag er kreaturerne væk, men Lilleø og holmene er stadig vigtige for Jyllinges befolkning, som sætter stor pris på både naturen og de landskabelige værdier, de byder på.

” **Det åbne landskab ved fjorden, vandets rekreative kraft og gæssene der trækker, er helt fantastisk. Man kan kigge helt ud til verdenen**

” **Jeg går ture og nyder holmene og Fjorden. Fjordens farver skifter jo hele tiden, hver dag er det noget nyt**

## Fiskerihavnen er særlig værdifuld

Fiskerihavnen har stor betydning for Jyllinges identitet, og fiskerihavnen anses som et særligt stemningsfuldt sted i Jyllinge.

De røde skure, stejlepladserne og jollerne udgør et særligt miljø, der takket være de aktive fritids- og erhvervsfiskere, jægere og foreninger er med til at holde liv i havnen og sikre, at der ikke kun er tale om en idyllisk kulisser. På Fiskerihavnen stopper man op og holder øje med dagens fangst eller får sig en snak.

Særligt for havnen er Jyllinge Fiskeexport, som er bygget ovenpå en af området mange kilder. Fiskeexporten med åleskyllet er stadig i drift, og et vigtigt omdrejningspunkt for havnens liv.

Mange kunstnere, som Jeppe Drews, Hans O. Brasen, Jørgen Brendekilde, og Edward Pedersen, har brugt havnen og Fjorden som motiv i deres billeder.



” **Området ved fiskerihavnen er noget særligt. Her er stemning, med skure og åleruser og minderne om ålefe-sterne**

” **Fiskeriet og jagten er en del af kulturhistorien.”**

” **De har sort sol i Jylland, vi har gæssene, der trækker over Fjorden**

” **Havnen og de små stræder er mest Jyllinge for mig”**

Tv: Udsigt over Fjorden og holmene, fiskerihavnen og kig ind i Jyllinge Fiskeexport  
Ovenfor: Kig fra Klinten ud over Fjorden med Brasens atelier ved kysten  
Nederst: Fiskenet til tørre ved Jyllinge Havn







### **Den gamle landsby rummer Jyllinges fortællinger**

Den gamle landsby er hyggelig og stemningsfuld. Der er mange historier, der knytter sig til den gamle landsby og de mennesker, der boede her før. Fortællinger, som knytter sig til bygninger, som den gamle Brugs, den gamle skole og smedjen. Men også fortællinger om mennesker som med tiden er blevet til legender i Jyllinge. De smalle stræder og det lidt "skæve" og ukurante nævnes som store værdier. Samtidig er der en stolthed over de bebyggelser, som er bevaret med deres oprindelige stråtage, kalkede vægge og bindingsværk. For mange Jyllingeborgere er det vigtigt at passe på de gamle huse, men også at byen ikke bliver et museum.

” **Til sct. Hans samles vi på Klinten**

” **Den gamle bydel og stræderne er det vigtigste i Jyllinge, det må aldrig forsvinde**

” **Det er vigtigt at holde miljøet i landsbyen i live uden at det bliver for friseret**

” **Imponatoreffekten er stor, hvis man tager folk med op i den gamle bydel**

### **Jyllinge har mange fællesskaber og udviklingstrin**

Jyllinge er sammensat af mange historier, mange miljøer, og mange mennesker. Nogle har boet her altid, andre er kommet til i det store byggeboom i 60'erne, og mange er kommet til senere. Byen rummer en række forskellige kvarterer, som giver identitet og fællesskab inden for det enkelte område. Men selv om kvartererne tegner sig tydeligt i Jyllinge, findes fællesskaberne i høj grad også på tværs af byen. Man mødes i fællesskaber omkring fritidsinteresser og aktiviteter, der går på tværs af hele Jyllinge.

” **Bygaden og livet omkring kirken er noget særligt**





### Jyllinge har stolte traditioner

Klinten er et særligt sted med mange traditioner. Det er byens grønne "anlæg". Mange har lært at svømme for foden af Klinten, hvor der tidligere blev afholdt svømmeundervisning. På selve Klinten afholdes den dag i dag bålfejt til Sct. Hans. Men der er også andre traditioner, som sættes højt. Mange af Jyllinges borgere savner de gamle Ålefester, hvor man bl.a. samlede ind til Jyllingehallen.

” Vi kom hertil i 1960'erne. Dengang hjalp alle hinanden og holdt vejfester. Vejfesterne er der ikke tid til mere, men vi hjælper stadig hinanden og de nye, der flytter til

### Jyllinge - en tilfreds by med handlekraft

I Jyllinge er der en stor tilfredshed med, hvordan tingene er. Det er ikke en konserverende holdning til, at tingene ikke må ændre sig, men en oprigtig tilfredshed med det der er og som fungerer godt. Jyllinge er samtidig en by med stor handlekraft og vilje til at gøre noget ved tingene. Som et eksempel herpå nævnes Jyllingehallen, som er blevet til gennem borgernes eget initiativ og drivkraft. Hallen er på mange måder byens stolthed og fælles ejendom. Også byens nye legeplads og det tidligere Fjordmuseum er eksempler på, at byens borgere kan selv og gennem initiativ og handlekraft kan skabe liv og sammenhold

” Jeg savner de gamle ålefester

Tv: Et af Jyllinges bevaringsværdige huse med gulkalket bindingsværk og stråtag.

Th: Oprydning ved et af fiskerskurene på Jyllinge Fiskerihavn

Nederst: En gruppe aktive kvinder foran Jyllinge Hallen

” I Jyllinge tager vi sken i egen hånd







### **Jyllinge har et stærkt foreningsliv**

I Jyllinge er der mange forskellige foreninger. Idrætten har stor betydning i byen, og hallen er et af byens vigtigste mødesteder. Lystbådehavnen syd for byen udgør også en af Jyllinges vigtige samlingssteder for både de sejlede og de fritidsklubber, som er knyttet til fritidslivet på Fjorden. Fiskeriforeningen og Jagtforeningen har rødder tilbage fra 1892, og er stadig en aktiv forening med mange medlemmer. Fiskeriforeningen er bl.a. med til at sikre livet omkring den gamle Fiskerihavn og hermed holde de gamle traditioner i live. Egns-historisk forening tæller ikke mindre end 500 medlemmer og spiller bl.a. gennem tidskrifter og byvandring en stor rolle i formidlingen af Jyllinges kulturarv.

### **Jyllinge er en pendlerby**

En stor del af Jyllinges befolkning arbejder uden for Jyllinge. Det gør Jyllinge til

” **Jyllinge er en aktiv idrætsby, vi lever meget nede i hallen**

” **Mine børn er stolte over at komme fra 4040 Jyllinge. Min søn siger, at her er sammenhold, også i voksenlivet**

” **1/3 af dagen er man i Jyllinge. Det kan betyde at tingene skal serveres på en anden måde**

Fritidsfiskeriet har stor betydning for Jyllinge og livet omkring Jyllinge Fiskerihavn. Her er fiskerne med deres garn, redskaber og både med til at skabe det helt særlige miljø, som mange kunstnere gennem tiden har følt sig inspireret af.

en pendlerby, hvor livet især foregår efter arbejdstid, og hvor især mødesteder som hallen, skolen, biblioteket, centret og kirken har stor betydning.

**Jyllinge er en by man flytter tilbage til**  
Som i store dele af landet er det almindeligt, at de unge tager ind mod byen for at uddanne sig. Men som noget særligt for Jyllinge er der mange, som flytter tilbage igen efter endt uddannelse. Mange taler om de stærke rødder og den trygge barndom. Men huspriser, det aktive fritidsliv og nærheden til naturen og storbyen er også faktorer, som får både de fraflyttede unge og nye tilflyttere til at slå sig ned i Jyllinge.

# JYLLINGES DNA

Sammenfattes de mange fortællinger om Jyllinge er der en række udsagn, der går igen. Disse udsagn er med til at give et godt billede af, hvilke værdier der har betydning for Jyllinges borgere, og for Jyllinge som by, og som kan bruges aktivt i udviklingen og bevaringen af Jyllinges kulturarv.

- JYLLINGE VAR OG ER STÆRKT KNYTTET TIL FJORDEN
- FJORDEN OG FISKERIHAVNEN HAR STOR VÆRDI FOR BYEN
- JYLLINGE LANDSBY RUMMER SÆRLIGE KVALITETER OG FORTÆLLINGER
- BYEN AFSPEJLER MANGE UDVIKLINGSTRIN OG KULTURHISTORIER
- JYLLINGE HAR STOLTE TRADITIONER SOM STADIG FINDER STED
- JYLLINGE ER EN TILFREDS BY MED HANDLEKRAFT
- JYLLINGE HAR ET STÆRKT FORENINGSLIV
- JYLLINGE ER EN PENDLERBY
- JYLLINGE ER EN BY MAN FLYTTER TILBAGE TIL



# BEVARINGSVÆRDIER OG DNA I JYLLINGE LANDSBY OG FISKERIHAVN

I de foregående afsnit er beskrevet både de landskabelige og bymæssige træk, som giver Jyllinge sin særlige identitet. Hertil kommer de bevaringsværdige huse, som er kortlagt i bevaringsplanen for Jyllinge.

Kortlægningen af Jyllinges DNA har vist, at der herudover er en række andre værdier, som har betydning for Jyllinges identitet og kulturarv. Disse værdier kan kaldes Jyllinges dynamiske kulturarv og er kendetegnet ved, at de er knyttet til steder eller aktiviteter, som har følgende egenskaber:

## Pejlemærker for Jyllinges DNA

Steder som har særlig betydning for Jyllinge

### Områder med særlig formidlingsværdi

hvor kulturhistorien viser sig på stedet, fx som et mindesmærke eller i form af en håndværkstradition eller lign. som stadig finder sted i området.

### Områder med særlig samlingsværdi

hvor mennesker samles og mødes

### Områder med særlig "sansningsværdi"

hvor sanserne sættes i brug, og stedet mærkes på kroppen

### Steder hvortil der er knyttet særlige kulturhistoriske fortællinger

fx i form af fortællinger om særlige begivenheder, erindringer og lign.

Den dynamiske kulturarv er tegnet på kortet på de steder, som de er blevet knyttet til i kortlægningen af Jyllinges DNA.

## BEVARINGSVÆRDIER



Udpeget kulturmiljø



Bevaringsværdig bebyggelse ifølge bevaringsplan



Særlige sti- og gadeforløb/



Særlige kig eller udsigter

## JYLLINGES DNA/ DYNAMISKE KULTURARV



### Pejlemærker for Jyllinges DNA

Steder som har særlig betydning for Jyllinge



### Områder med særlig formidlingsværdi

hvor kulturhistorien viser sig på stedet, fx som et mindesmærke eller i form af en håndværkstradition eller lign. som stadig finder sted i området.



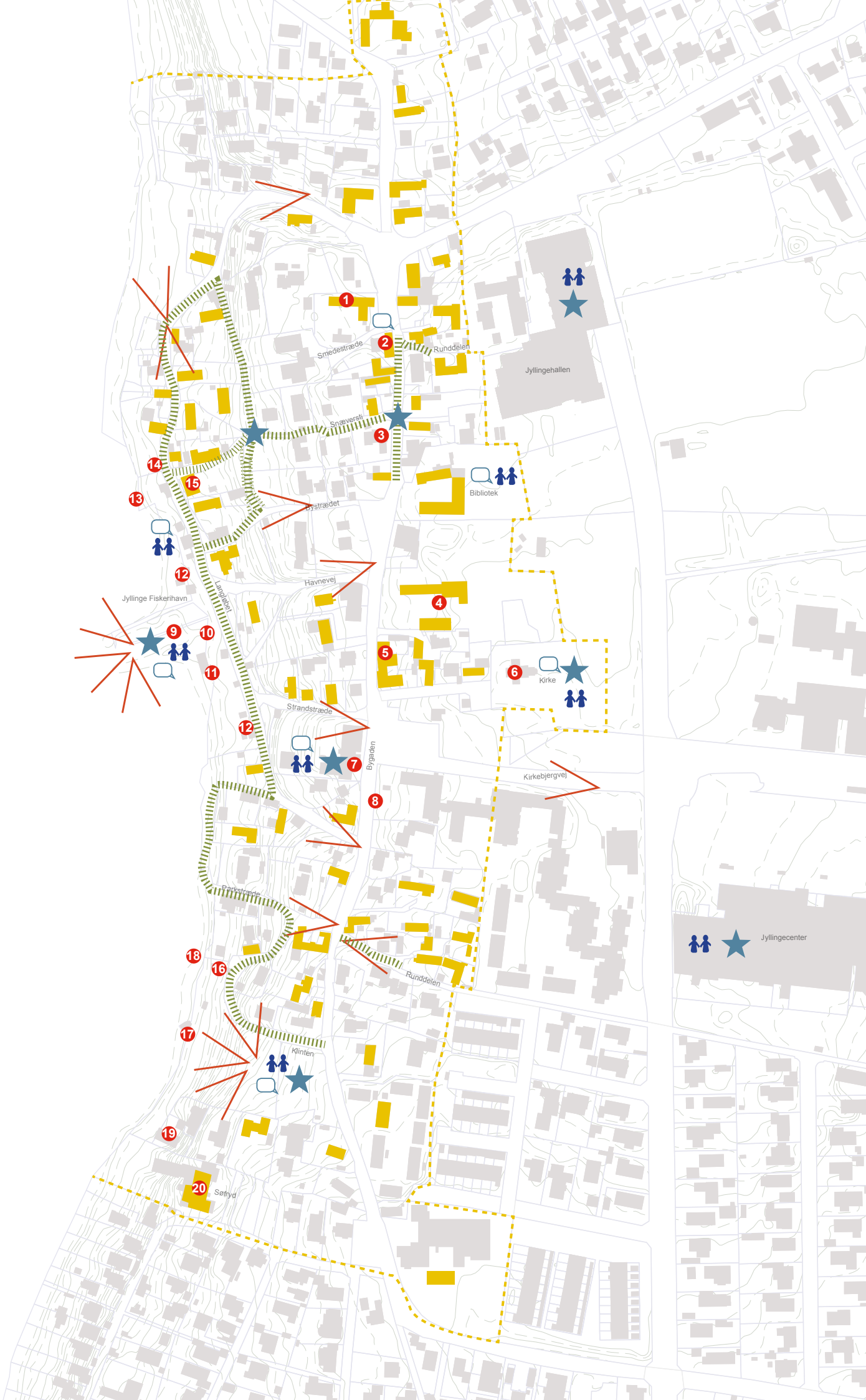
### Områder med særlig samlingsværdi

hvor mennesker samles og mødes



### Synlige steder hvortil der er knyttet særlige kulturhistoriske fortællinger

fx i form af fortællinger om særlige begivenheder, erindringer og lign. Fortællingerne er beskrevet på næste opslag.



1

2

3

14

13

12

9

10

11

12

4

5

6

7

8

18

16

17

19

20

Smedestræde

Runddelen

Sneversvej

Strædet

Havnevej

Strandstræde

Bygaden

Parkstræde

Runddelen

Kiønten

Søfyrd

Jyllingehallen

Bibliotek

Kirke

Kirkebjergvej

Jyllingecenter

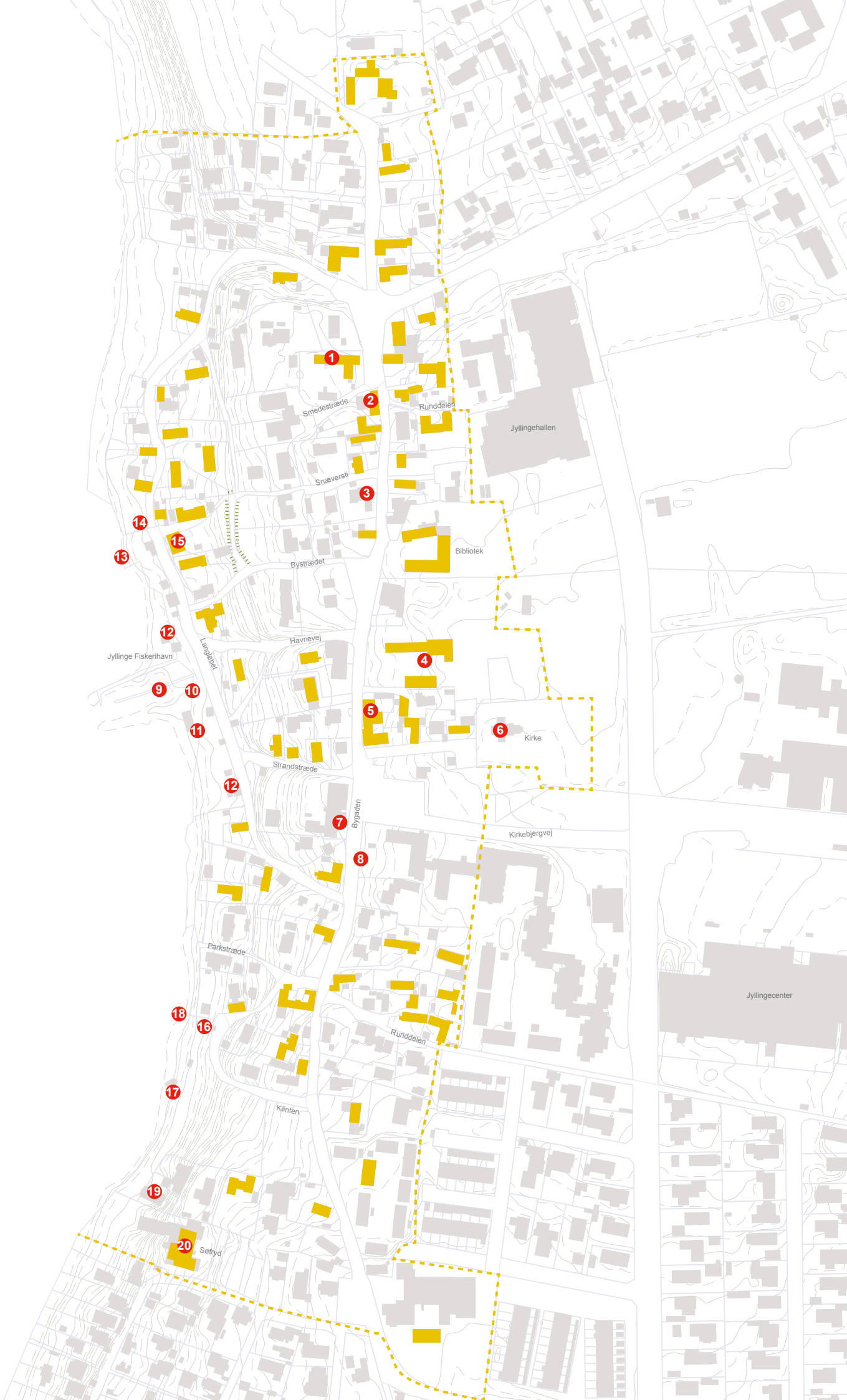




## STEDER MED KULTURHISTORISK FORTÆLLING

- 1.** H.A. Brendekildes atalier og bolig, der senere blev overtaget af barnebarnet Jørgen Brendekilde. Brendekilde blev, som mange af de andre malere, tiltrukket at "lyset" i Jyllinge.
- 2.** Den gule smedje, hvor smedjeporten fra gammel tid har været og stadig er byens "opslagstavle".
- 3.** Bygningen hvor "Gunner Tatols" butik lå på Bygaden, et vigtigt omdrejningspunkt for bylivet i den gamle handelsgade.
- 4.** Præstegården, hvor Mortens Kochs senere hustru voksede op.
- 5.** Byens ældste skolebygning fra 1773, der ligger med gavlen mod Bygaden.
- 6.** Jyllinge kirke fra omkring år 1100 og kirkegården med krigergraven over unge Jens Jørgensen, der døde efter slaget ved Dybbøl. På søn- og helligdage flages der på hans grav.
- 7.** Brugsen, forsamlingshus og senere Fjordmuseum fra 1982. Brugsforeningen blev stiftet i 1890 og fungerede frem til 1973 som brugs, hvorefter den på grund af den øgede trafik måtte flytte til den nuværende beliggenhed.
- 8.** Barnehoveder i stendiget ved Plejehjemmet udført af Th. Hagedorn-Olsen. Det er hans børn der er gengivet. Der var oprindeligt tre, men kun to er tilbage.
- 9.** Fiskerihavnen er stadig aktiv. Der er i dag to erhvervsfiskere tilbage og en række fritidsfiskere med licens til at fange ål.
- 10.** Slæbestedet hvor bådene kommer i vandet, og hvor fiskerne inden vinteren hjælper hinanden med at få bådene på land.
- 11.** Jyllinge fiskeexport grundlagt i 1926. I huset blev der oplagret ål til eksport, hvor en kilde leverer frisk vand til åleskyllet.
- 12.** Skurene og redskabshusene på havnen er fra 1920'erne, hvor der kom gang i bundgarnsfiskeriet. Til de tidligere fangstmetoder med vod, kroge og stangejern havde det ikke været nødvendigt med redskabsskure.
- 13.** Nordre frihavn kom til omkring 1928 under "havnekrigen", hvor "Store Jens" gjorde sig uafhængig af havnen og byggede egen anløbsbro og ophalerbedding.
- 14.** Pladsen hvor tjæreanlægget lå, her blev garnene dyppet i tjære for at øge holdbarheden.
- 15.** "Fjordly" på Langløbet 21, hvor fortællingen siger, at en bissekræmmer skulle have endt sine dage og blev gravet ned i haven af den iltre husejer, der havde slået ham ihjel.
- 16.** Klinten og skurene på Klinten. Her blev der tidligere gravet ler til beboernes huse, hvilket ses i Klintens ujævne terræn. Skurene er fra sidst i 1930'erne.
- 17.** Hans O. Brasens atelier "Klintebo" ved foden af Klinten. Brasen malede landsbylivet i Jyllinge omkring år 1900.
- 18.** Stenbroerne ved klinten var de oprindelige bådebroer.
- 19.** Jyllinge bådbyggeri ved Klinten fra 1927, i dag er det dog en anden bygning der ligger på grunden.
- 20.** Hotel Søfryd – byens hotel, hvor byens kulturelle arrangementer og større fester fandt sted.

De mere detaljerede historiske data og fortællinger som knytter sig til de enkelte bygninger i byen er ikke medtaget i denne kortlægning. De er beskrevet i de mange fine foldere og årsskrifter som er udgivet af Egshistorisk forening og Jyllinge Fjordmuseum, se listen bagest i hæftet.



1

2

3

14

15

13

12

9

10

11

12

7

5

6

8

18

16

17

19

20

Smedestræde

Runddelen

Jyllinge Hallen

Snæversti

Bibliotek

Bystrædet

Jyllinge Fiskerihavn

Havnevej

Strandstræde

Kirke

Bygaden

Kirkebjergvej

Parkstræde

Runddelen

Klinteren

Jyllingecenter

Søryd



# UDFORDRINGER OG ANBEFALINGER TIL PLANLÆGNINGEN

I de foregående kapitler er Jyllinges bevaringsværdier beskrevet både i form af den mentale og den oplevede kulturarv.

Denne kobling mellem de kulturhistoriske værdier, der kan ses og opleves i byen, og de værdier, som ikke umiddelbart kan ses med det blotte øje, er vigtig som afsæt for den fremtidige planlægning. I dette afsnit gives et bud på nogle af de initiativer og bevaringshensyn, som er vigtige at tage hånd om i den fremtidige planlægning.

## Input til den fremtidige planlægning

Med værdikataloget har Roskilde Kommune et godt grundlag for i samarbejde med Jyllinges borgere at udpege bevaringsværdier i forbindelse med lokalplaner eller andre tiltag, hvor der er brug for at synliggøre og samtænke Jyllinges kulturhistoriske værdier med områdets potentialer og fysiske struktur. Det kan også bruges som afsæt for initiativer, som sætter kulturarven i fokus, og som understøtter og udvikler de aktiviteter, som Jyllinges borgere nævner som vigtige for den dynamiske og levende kulturarv, der allerede findes i Jyllinge.

På listen til højre er nævnt en række udfordringer og initiativer til inspiration til det videre arbejde med Jyllinges kulturarv. Nogle kan sættes i værk her og nu, andre kræver nøjere overvejelser, tid, penge og planlægning.



## FJORDEN OG DE GRØNNE TRÆK

- Adgangen til Fjorden er en værdi, som har stor betydning for de fleste af byens borgere. Derfor bør adgangen til og langs Fjorden sikres bedst muligt med særligt fokus på de væsentlige udsigtskiler og sti- og gadeforløb.
- De ubebyggede arealer ved stranden og i kilerne i Jyllinge er vigtige at bevare som åbne rekreative arealer i byen. Det samme gælder for Klinten og de grønne kiler, som har stor betydning som udkigspunkter og samlingssteder i byen.
- De grønne træk og fine stengærder har betydning for byen. Der ligger en udfordring i at udpege og sammentænke de grønne træk som en del af byen, uden at stille for detaljerede krav til beplantningens højde m.v.
- De afgræssede strandenge og overdrev på holmene er af stor betydning for oplevelsen af fjordlandskabet. Der kræves således en fortsat græsning og pleje af holmene, for at de kan stå som tydelige skulpturer på vandfladen. Yderligere er afgræsning af holmene vigtigt for holmenes variation i flora og fauna.
- Det er vigtigt at holde de fine kig til Fjorden fri for høj bebyggelse og beplantning. Det kan derfor udvalgte steder være nødvendigt at regulere byggemulighederne.
- Klimaforandringerne har med stormen Bodil vist, hvor sårbare de kystnære områder er. Det bør overvejes, hvordan Jyllinge og hermed også de bevaringsværdier, som byen rummer, sikres bedst muligt ved lignende fremtidige hændelser.
- Bygærudet er en del af det udpegede kulturmiljø, og kan blive udfordret af manglende pleje. Bygærudet bør derfor tænkes ind i en driftsplan for byens grønne områder.

## LANDSBYENS STRUKTUR OG BEBYGGELSE

- Bebyggelsesstrukturen i Landsbyen er bevaringsværdig, og er sårbar over for anlæg og bebyggelse, som i skala og placering ikke understøtter den eksisterende struktur.
- De små stræder er vigtige for byen og havnen. Det er vigtigt at fastholde de små stræder og stier, og sikre at de bevares med deres nuværende struktur og karakter.
- Den bevaringsværdige bebyggelse, som er udpeget i bevaringsplanen, er ændret i forhold til, da planen blev vedtaget. Nogle bygninger er revet ned, andre ombygget i væsentlig grad. Det er vigtigt at fastholde den bevaringsværdige bebyggelse, men også at se på, hvordan den kan bevares og samtidig leve op til nutidens krav om fx isolering og plads. Derfor ligger der en udfordring i,





at se på om bevaringsplanen er opdateret og fortsat kan bruges. Dette så vi sikrer, at udbygning og istandsættelse af den bevaringsværdige bebyggelse også fremover harmonerer med bebyggelsens stilart og den lokale byggeskik. Dette arbejde bør gøres i tæt samarbejde med de lokale grundejere.

- Den eksisterende bevarende lokalplan har været god, men der er behov for en opdatering af indholdet. Dels bør de grønne træk og strukturer indarbejdes, ligesom de vigtige miljøer med skurene omkring havnen er væsentlige elementer at få med. Og dels bør bygningernes arkitektoniske og bevaringsmæssige værdier gennemgås og fremgå tydeligt af planen, så det er muligt at følge op på bevaringsindsatsen i den daglige administration.

## KULTURMILJØERNE OG DE GODE KRÆFTER

- Det samlede kulturmiljø og dets elementer og bevaringsværdier er væsentligt at få beskrevet mere præcist, ligesom kulturmiljøets afgrænsning bør gennemgås og revideres.
- Havnens skure og stejlepladser er afhængige af at blive brugt og vedligeholdt. Det gøres i dag af fritidsfiskerne og foreningerne. Dette arbejde, som forgår på frivillig basis, er en stor værdi for byen. Der ligger en udfordring i, at der på sigt er nye generationer til at tage fat, og at det stadig er attraktivt for de frivillige at lægge kræfter i og hermed holde et af Jyllinges vigtigste kulturmiljøer i live.
- Med nedlæggelse af Fjordmuseet forsvandt også et vigtigt samlingssted for byen og for de kulturhistoriske fortællinger. Der er store potentialer i den viden og den energi, de lokale ildsjæle og egnshistorisk forening rummer. Derfor bør det overvejes, om disse ressourcer kan sættes i spil i nye rammer.
- Jyllinge har et aktivt fritids- og foreningsliv. Der sker meget i byen, men det er ikke altid synligt, hvad der sker. Der kan med fordel arbejdes på nye måder at formidle både byens liv- og kulturarv på. Bl.a. i form af digitale medier.
- Hallen og idrætslivet er vigtigt i Jyllinge. Derfor er aktiviteter og faciliteter, som understøtter sundhed og motion, velkomne i byen.
- Jyllinge er en innovativ by, hvor initiativet og handlekraften er stærk. Aktiviteter som de gamle ålefester har stor betydning for byen, og flere ønsker at de kom tilbage. Måske en Jyllinges Kulturdag kunne være et alternativ, hvor kulturarven sættes på plakaten med udstillinger, events, ål og lignende.



## HER KAN DU LÆSE MERE

Byvandring - Med kunstnere på byvandring i Jyllinge, folder udgivet af Fjordcenter Jyllinge, Roskilde Museum

Kulturhistorisk vejviser, Gundsø Kommune, foldere udgivet af Fjordmuseet

Årsskrifter fra Egnshistorisk Forening i Gundsø

Stednavne på Roskilde Fjord, Gunnar Olsen, Egnshistorisk Forening i Gundsø 2009

1972 – 2012, Gundsø set fra luften, et katalog, Egnshistorisk Forening i Gundsø, marts 2012

Nu lysner det for fiskerne i Jyllinge, artikel fra Roskilde Tidende, april 1968

Lokalplan nr. 1.11 Bevaringsplan for Jyllinge landsby

Jyllinge i ord og på billeder, Gunnar Olsen, billeder Jeppe Drews, 1988

Jubilæumsskrift 1890-1990 Jyllinge Brugsforening 100 år

Levende fortid - Glimt af Gundsøs kulturhistorie, udgivet af Fjordmuseet i 2004

Hjemmesiden: [www.kulturarv.roskilde.dk](http://www.kulturarv.roskilde.dk)



## Fjorden . .

---

Musik Oluf Jørgensen

Tekst Ludvig Ludvigsen

Jeg er født ved en Bred af en smilende Fjord,  
saa dybt blev den lagt ind i Sjællands Jord.  
Den rasler med Sten, naar den klukker mod Kyst,  
den nynner i Solskin, saa mild er dens Røst.  
Jeg har lyttet til Vindens og Bølgenes Klang,  
jeg har lyttet, naar Vinterens Storme de sang,  
men i Sommer og Sol og den vildeste Vind  
det var dog og blev til Musik i mit Sind.

Den er kranset med Skov og med Klinter i Skred,  
Siv og Rør fik der Lov til at gro ved dens Bred.  
Den plejede Mark gaar saa nær til dens Strand,  
at Plovfuren tit blandes op med dens Vand.  
Og langs med dens Bredder med Rør og med Siv  
der færdes hvert Foraar et puslende Liv;  
ja, en Vibe slaar Kryds til en Regnsaves Fløjt,  
og Gøgen den kukker, og Lærken gaar højt.

Jeg har kendt den fra Dreng, fra jeg knapt kunde gaa,  
fra jeg leged paa Engen i Barndommens Aar.  
Her jeg voksed' til Mand, alt som Aarene svandt,  
men her ved dens Bred stadig Fred jeg dog fandt.  
Ja, her har du ligget, fra Sjælland blev skabt,  
og her skal du ligge, til Verden gaar tabt;  
ja, her dine Bølger skal rulle mod Strand,  
de skal rulle og synge om Danmark, vort Land.